
Projets de quartiers

Contrat quartiers 2030 de Valenciennes Métropole

Les « projets de quartier » constituent l'un des pivots de la stratégie locale du Contrat Quartiers 2030. Leurs objectifs sont de permettre le déploiement de réponses adaptées, construites avec les partenaires de l'intervention sociale locale, appuyées sur les stratégies communales et au plus près des habitants.

Ces projets de quartiers déterminent la stratégie communale en direction du quartier concerné pour une durée de 3 ans, concomitante à l'évaluation à mi-parcours des Contrats Quartiers 2030 prévue en 2027. Ce sont des guides pour les acteurs locaux afin de proposer des projets cohérents avec les autres politiques publiques locales, en rendant lisible et structurée l'intervention communale pour les quartiers.

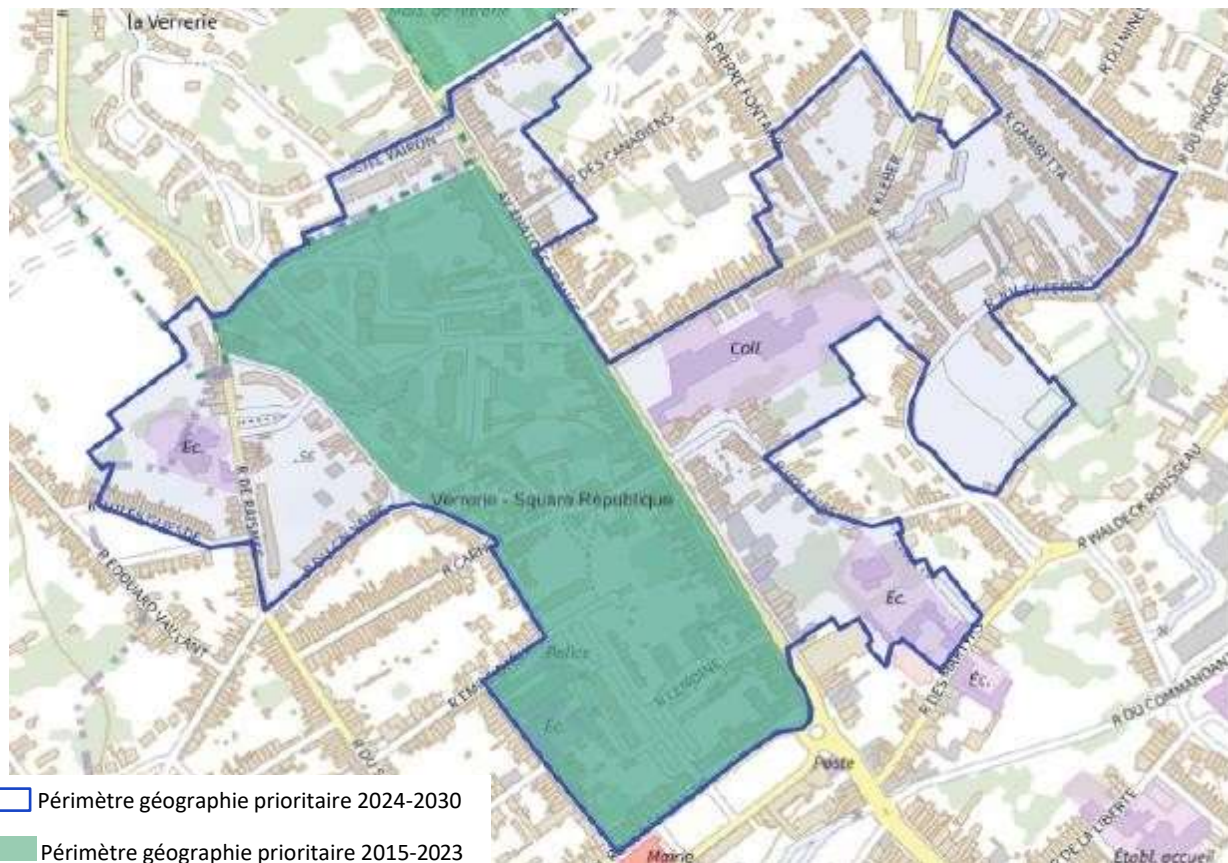
Ils ont ainsi vocation à faciliter les complémentarités entre les échelons communaux et intercommunal en identifiant clairement les enjeux primordiaux pour chaque quartier permettant ainsi de mieux territorialiser les actions intercommunales sur certains territoires cibles.

La définition de ces projets de quartiers s'est appuyée sur trois étapes de travail :

- La concertation des habitants des quartiers par le déploiement de « porteurs de paroles pour échanger avec les habitants sur leurs ressentis et leurs parcours. Des questionnaires diffusés plus largement, et abordant l'ensemble des sujets de la Politique de la Ville sont venus étoffer cette approche.
- La mise en place de forums territoriaux par commune concernée pour échanger, sous le pilotage des élus communaux, avec les partenaires locaux de chaque quartier (CCAS, centres sociaux, services municipaux, Maisons Nord Solidarité, associations, ...) autour des enjeux saillants du diagnostic, à enrichir de leurs pratiques et dispositifs locaux pour proposer une stratégie pour le quartier.
- Une validation politique de ces projets de quartiers

Conçus sous un format similaire au document cadre, ces projets de quartiers bénéficieront d'un suivi fin de leur mise en place, avec une évaluation à échéance 2027, permettant de réorienter leurs ambitions au besoin. Les Comités Territoriaux constituent l'instance de déploiement et de suivi de ces projets de quartiers.

PERIMETRE RETENU DANS LA GEOGRAPHIE PRIORITAIRE



ELEMENTS DE DIAGNOSTIC PARTAGE

- Une part de jeunes ni en emploi ni en formation atteignant 41% en 2019 ;
- Un taux de scolarisation des femmes de 15-24 ans se situant à 45% en 2019 et en deçà de la moyenne de l'ensemble des quartiers prioritaires de l'agglomération ;
- Un taux d'emploi des 15-24 ans en baisse entre 2011 et 2019 (-5,4 points) mais qui reste dans la moyenne de l'ensemble des QPV ;
- Un travailleur sur 4 résidant dans le quartier occupe un emploi précaire en 2019 ;
- Un vieillissement de la population qui s'accroît avec une part des plus de 60 ans qui augmente de 18,7% à 24,2% entre 2013 et 2018 ;
- La part des ménages couverts par l'Allocation Adulte Handicapé en nette augmentation depuis 2017 pour atteindre 14,8% en 2021 ;
- Une part de personnes seules en baisse mais encore très élevée : 47,2% en 2019 contre 39% sur l'ensemble des QPV de la communauté d'agglomération ;
- La part des demandeurs d'emploi de longue durée augmente et représente 34,2% des demandeurs d'emploi en 2021 ;
- Le diagnostic de terrain mené avec les habitants et partagé avec les acteurs locaux relève des problématiques liées à :

- La qualité et au partage des espaces publics : manque d'aires de jeux, problème de squat, présence d'encombrants à certains endroits du quartier... ;
- La fracture numérique comme frein à l'accès aux droits des habitants ;
- La mobilisation des habitants au sein des activités qui leurs sont proposées ;
- La scolarité et la parentalité, avec des parents de moins en moins impliqués dans l'éducation de leurs enfants ce qui se traduit par un phénomène de décrochage scolaire non négligeable ;

ENJEUX RETENUS POUR LE QUARTIER A HORIZON 2027

AU SEIN DES PRIORITES FIXEES A L'ECHELLE INTERCOMMUNALE >>>

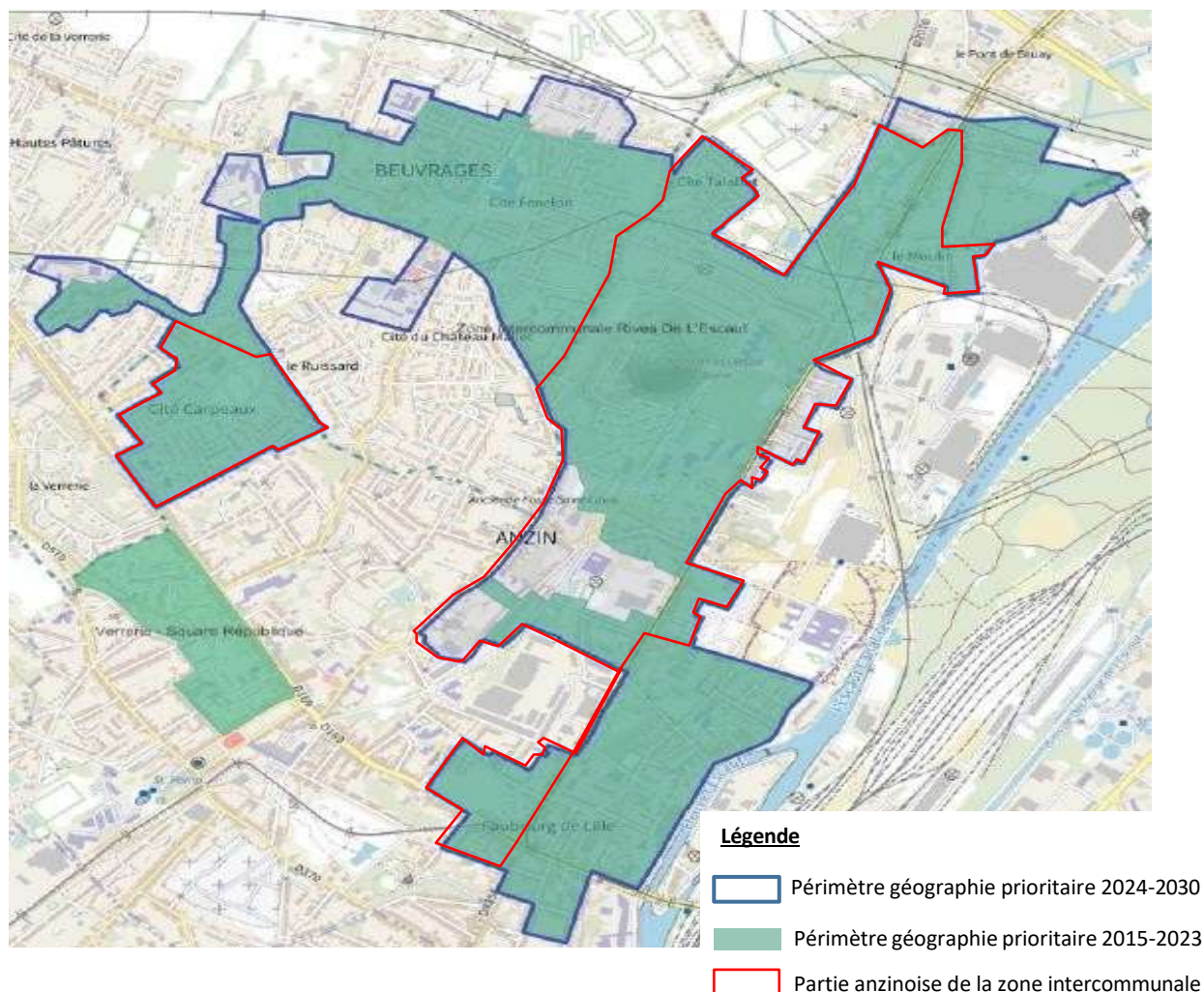
- **Renforcer les actions d'insertion sociale et professionnelle auprès des jeunes et des femmes.** Favoriser l'emploi des jeunes en agissant **sur la montée en compétence et le renforcement de l'estime de soi**. Développer des actions spécifiques à destination des femmes pour faciliter leur accès ou retour à l'emploi.
- **Favoriser l'accès aux droits et aux soins** : développer des actions d'accompagnement et de prévention en santé et accompagner les habitants dans le **recours aux droits et aux soins**.
- **Soutenir la parentalité et la réussite éducative par un travail renforcé visant à :**
 - Stimuler et valoriser l'implication des parents dans le suivi des enfants ;
 - Renforcer le dialogue entre les parents et les institutions ;
 - Accompagner les parcours et l'orientation des jeunes pour lutter contre le décrochage scolaire et ouvrir le champ des possibles.

LES PRIORITES PROPRES AU QUARTIER >>>

- **Renforcer le « vivre ensemble »** : développer des espaces et actions **favorisant le lien intergénérationnel et un meilleur partage de l'espace public**. Accompagner les habitants à investir et s'approprier les espaces publics et de convivialité de proximité.
- **Développer de nouvelles formes de rencontres et de mobilisation des habitants**, dans des démarches d'aller vers pour favoriser l'appropriation des actions et dispositifs qui sont déployés au sein du quartier.

Quartier Zone intercommunale des Rives de l'Escaut - Anzin

PERIMETRE RETENU DANS LA GEOGRAPHIE PRIORITAIRE



ELEMENTS DE DIAGNOSTIC PARTAGE

- Un quartier très étendu avec des réalités et besoins très différents ;
- Une part de jeunes ni en emploi ni en formation estimée à 34,5% en 2019, soulignant les difficultés d'accès à l'emploi pour cette tranche d'âge ;
- Une nette augmentation de la part des 75 ans et plus parmi les personnes seules qui passe de 6,4% à 18% entre 2011 et 2019 ;
- Un taux d'emploi des 15-24 ans faible situé à 40,8% mais qui reste dans la moyenne de l'ensemble des QPV qui est estimée à 40,1% ;
- La part des plus de 60 ans en hausse de 4,6 points entre 2013 et 2018 ;
- Le diagnostic de terrain mené avec les habitants relève des problématiques liées à :
 - La reconnaissance et à l'accompagnement des personnes en situation de handicap notamment dans les familles monoparentales ;
 - L'accès aux soins et aux droits qui s'explique en partie par le manque de professionnels de santé et la complexité des démarches ;

- La difficulté à toucher le public ciblé par les actions proposées par les structures de proximité ;
- La mobilité des habitants dont les freins psychologiques constituent l'un des principaux obstacles ;

Les acteurs relèvent que les enjeux de parentalité et de réussite éducative se maintiennent au sein du quartier avec un décrochage scolaire de plus en plus important et des parents qui souffrent d'illettrisme ;

ENJEUX RETENUS POUR LE QUARTIER A HORIZON 2027

AU SEIN DES PRIORITES FIXEES A L'ECHELLE INTERCOMMUNALE >>>

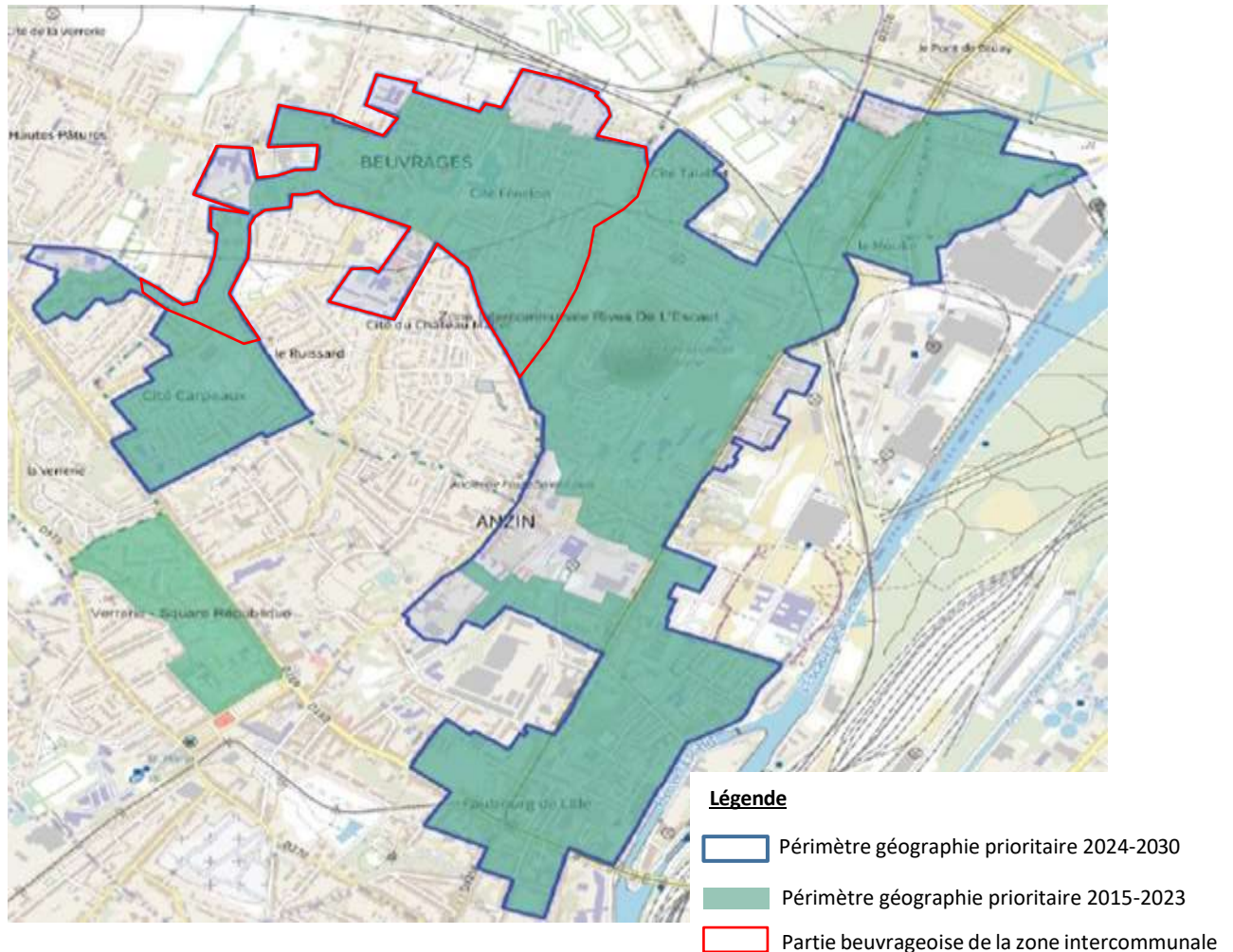
- **Renforcer les actions d'insertion sociale et professionnelle auprès des jeunes** en travaillant sur la valorisation des compétences et le renforcement de la confiance et l'estime de soi pour favoriser l'accès à l'emploi.
- **Favoriser l'accès aux droits et aux soins** : lutter contre la désertification médicale et **accompagner les personnes en difficulté dans leur parcours de santé**. Soutenir les familles dans le processus de **reconnaissance du handicap** et développer des actions de prévention et de dépistage des cancers.
- **Soutenir la parentalité et la réussite éducative** : développer des actions spécifiques pour lutter contre le décrochage scolaire et l'illettrisme des parents pour un meilleur accompagnement et suivi des enfants.

LES PRIORITES PROPRES AU QUARTIER >>>

- **Développer de nouvelles formes de rencontres et de mobilisation des habitants**, dans des démarches d'aller vers pour stimuler la participation de toutes et tous dans la vie du quartier. Accompagner les habitants à **investir les espaces et équipements de proximité**.
- **Lutter contre l'isolement des personnes âgées** par la création d'activités et d'espaces qui favorisent les liens intergénérationnels.
- **Accompagner les mobilités** en levant les freins psychologiques existants et en favorisant l'usage des transports en commun et stimuler l'appétence pour les mobilités douces.
- **Stimuler l'appropriation des espaces publics et des délaissés** par les habitants, en particulier dans le cadre des aménagements urbains. Informer et faire participer les habitants aux projets urbains.
- **Accompagner dans le logement** : identifier les besoins des habitants et soutenir le déploiement de l'OPAH tout en renforçant le partenariat entre les différents acteurs concernés.

Zone intercommunale des Rives de l'Escaut – Beuvrages

PERIMETRE RETENU DANS LA GEOGRAPHIE PRIORITAIRE



ELEMENTS DE DIAGNOSTIC PARTAGE

- Les 25% des habitants les plus pauvres du quartier ont un revenu mensuel inférieur à 861 €, mettant en évidence l'intensité de la pauvreté sur le quartier ;
- Près de 4 jeunes sur 10 entre 16 et 25 ne sont ni en formation ni en emploi, interrogeant sur l'accès à l'emploi pour cette tranche d'âge ;
- Un taux d'emploi des 15-24 ans faible à 40% ;
- Une part des emplois précaires en hausse : 23% en 2011 contre 26% en 2019 ;
- Une part des personnes seules en nette augmentation représente plus d'1/3 de la population du quartier dont 1/5 a plus de 75 ans ;
- Parmi l'ensemble des éléments du diagnostic, les femmes représentent une forte proportion,
- Des acteurs qui s'accordent sur la difficulté à mobiliser les publics, avec un fort sentiment de désintéressement et de repli sur soi qui s'est accentué avec la crise de la Covid 19 ;

Projet de quartier



- Les habitants de Fénelon et des Chardonnerets ressentent un sentiment de relégation vis à vis du reste de la ville, qui s'explique par une image ancrée de ces quartiers depuis plusieurs années ;
- Un sentiment d'insécurité (Fénelon, Chardonnerets et Kranishfeld) dans un cadre de vie agréable et apprécié, lié au trafic de produits illicites ;
- Les acteurs soulignent que la mobilité psychologique constitue un frein à l'ouverture des opportunités individuelles malgré un territoire desservi par les transports en commun ;

ENJEUX RETENUS POUR LE QUARTIER A HORIZON 2027

AU SEIN DES PRIORITES FIXEES A L'ECHELLE INTERCOMMUNALE >>>

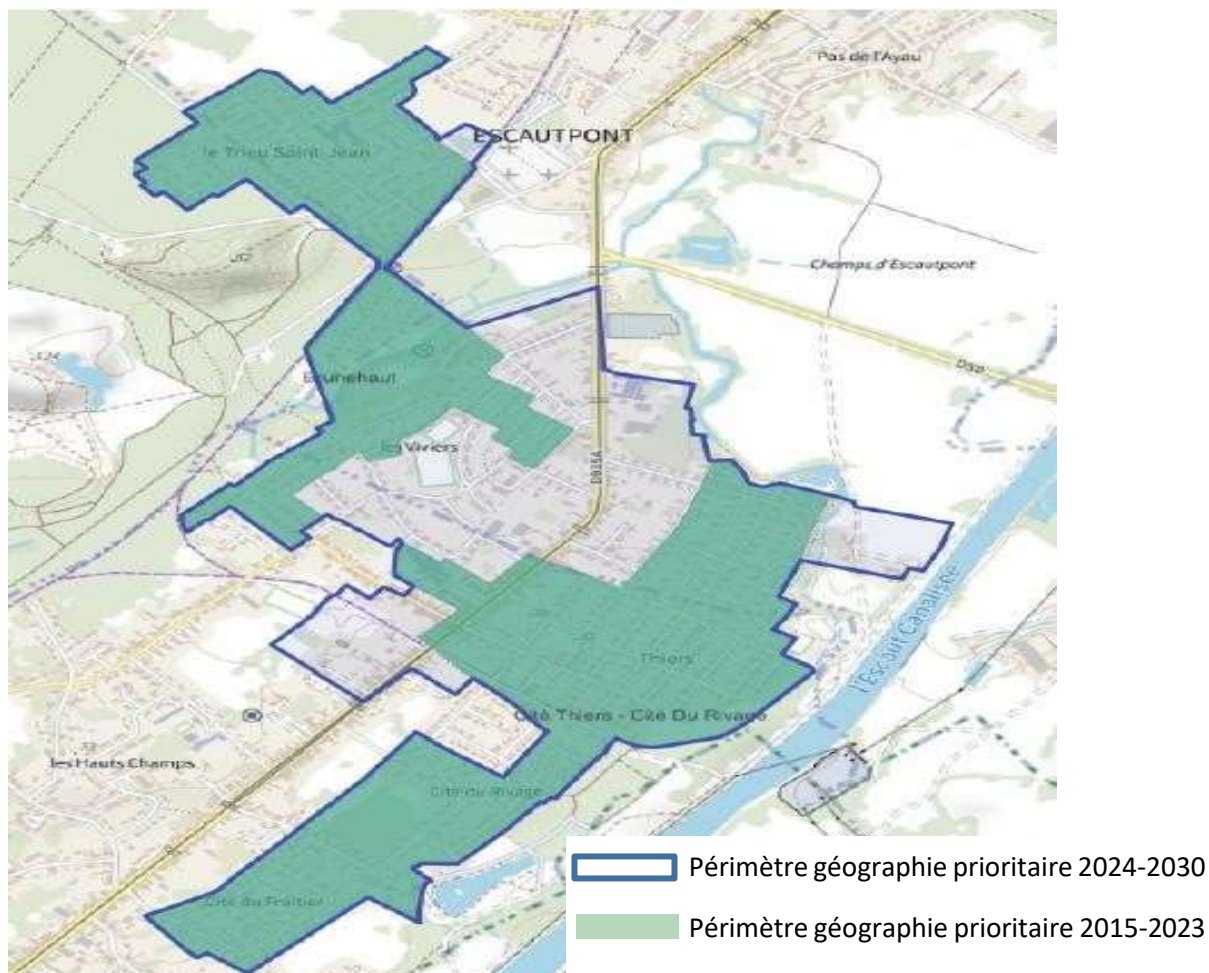
- **Soutenir les jeunes en difficulté sur le plan sanitaire et proposer un accompagnement adapté à leurs situations :**
 - Renforcer le repérage des publics en difficulté en lien avec les partenaires du territoire ;
 - Lutter contre les addictions aux écrans et au tabac ;
 - Agir en faveur de la santé mentale des jeunes.
- **Développer des actions en faveur de l'insertion sociale et professionnelle des jeunes :**
 - Accompagner les différentes formes de mobilité pour ouvrir le champ des possibles ;
 - Favoriser la montée en compétences des jeunes.
- **Agir contre le décrochage en cours de formation ou de scolarité.**

LES PRIORITES PROPRES AU QUARTIER >>

- **Développer de nouvelles formes de rencontres et de mobilisation des habitants**, au travers de méthodes de communication spécifiques et de médiation afin de **favoriser la participation de toutes et tous aux actions menées, communiquer sur les dispositifs/actions existants.**
- **Créer ou développer des espaces de sociabilité et prévenir les conflits d'usage de l'espace public entre les générations** pour lutter contre les sentiments d'insécurité.
- **Lutter contre l'isolement des personnes âgées en accentuant le travail de prévention de la dépendance et en maintenant le lien social.**
- **Lever les freins de la mobilité psychologique et développer l'usage de la mobilité douce des habitants.**

Quartier Cité Thiers-Cité du Rivage-Brunehaut

PERIMETRE RETENU DANS LA GEOGRAPHIE PRIORITAIRE



ELEMENTS DE DIAGNOSTIC PARTAGE

- Les 25% des habitants les plus pauvres du quartier ont un revenu mensuel inférieur ou 943 € ;
- La part des allocataires dont les revenus dépendent à 50% des prestations qui s'établit à 46,8% en 2017, soit une augmentation de 4,2 points entre 2015 et 2017 ;
- Une part des familles monoparentale plus élevée que la moyenne de l'ensemble des quartiers prioritaires de l'agglomération et estimée à 21,3 % en 2021 ;
- La part des plus de 75 ans parmi les personnes seules qui augmente de 16,2 points entre 2011 et 2019 ; et estimée à 27,1% ;
- Un taux d'emploi des 15-64 ans en net recul, passant de 52,4 % en 2011 à 42,4 % en 2019 ;
- La part des ménages couverts par l'allocation adulte handicapé en hausse, passant de 9,9% en 2019 à 12,3% en 2021 ;
- Des acteurs qui s'accordent sur le problème d'accès à l'emploi des femmes et des jeunes avec des freins liés à la garde d'enfants, à l'estime de soi ou au manque de formation ;
- Des incivilités liées aux excès de vitesse et de manière globale au non-respect du code de la route ;

- Les acteurs révèlent que les enjeux d'égalité des genres se maintiennent fortement avec des stéréotypes notés chez les plus jeunes ;

ENJEUX RETENUS POUR LE QUARTIER A HORIZON 2027

AU SEIN DES PRIORITES FIXEES A L'ECHELLE INTERCOMMUNALE >>>

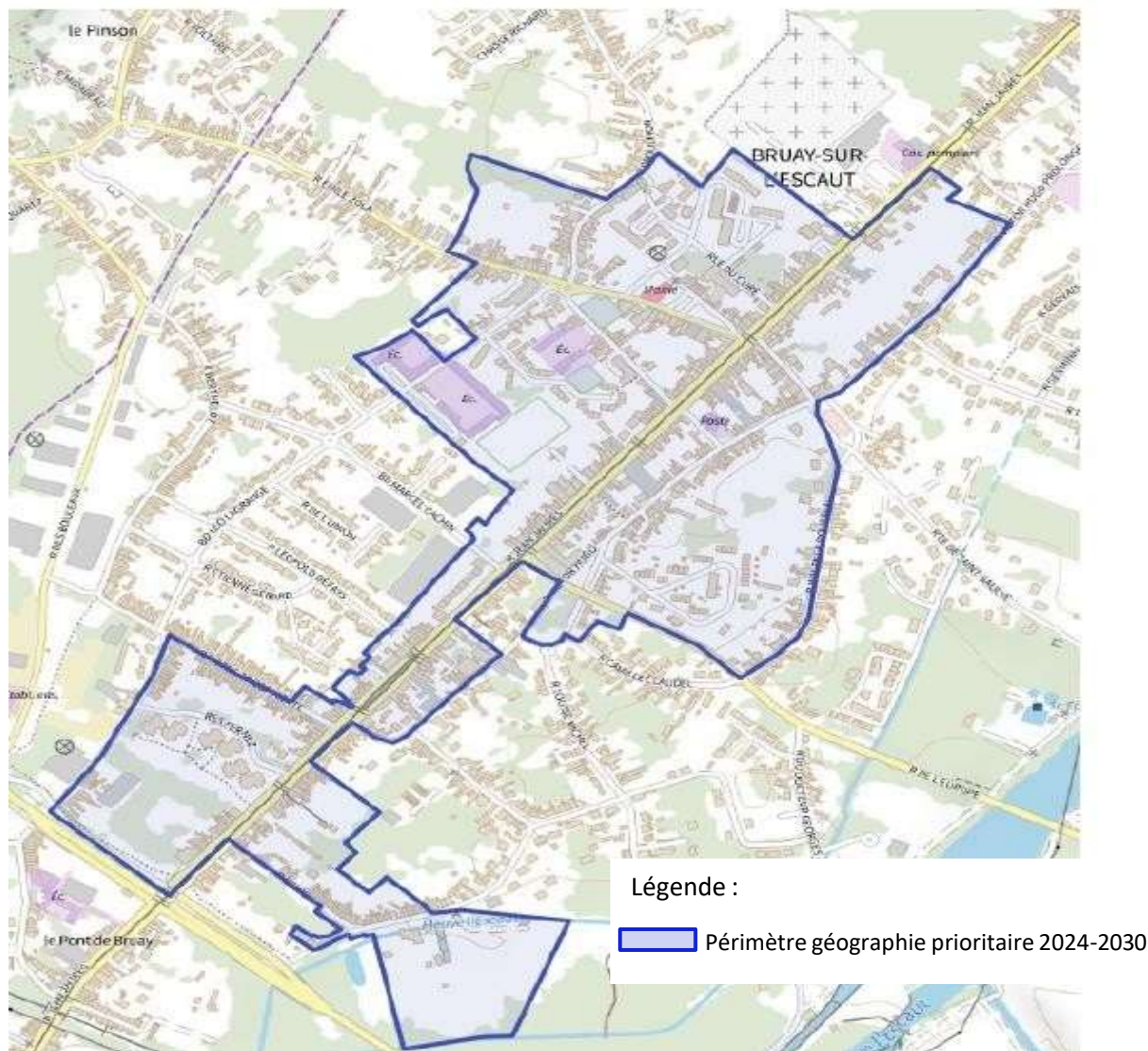
- **Travailler sur l'insertion professionnelle des habitants, en particulier des jeunes et des femmes** en ciblant des actions spécifiques autour de l'estime de soi, la montée en compétences et de la garde d'enfants.
- **Soutenir les parentalités et l'éducation par un travail renforcé** visant à :
 - Accompagner les parents de familles monoparentales ;
 - Poursuivre les efforts en matière de promotion de l'égalité des genres ;
 - Stimuler et valoriser l'investissement des parents dans le suivi des enfants tout en **apaisant les relations au sein de la cellule familiale** ;
 - **Accompagner les parcours et l'orientation des jeunes pour lutter contre le décrochage scolaire.**
- **Développer des actions de prévention et de promotion de la santé autour de ces thématiques fortes pour le quartier :**
 - Favoriser l'appropriation par les habitants de l'offre de services d'accompagnement existant ;
 - Sensibiliser aux effets des addictions ;
 - Développer des actions de sensibilisation autour de la santé bucco-dentaire.

LES PRIORITES PROPRES AU QUARTIER >>>

- **Poursuivre les efforts en matière d'amélioration et d'appropriation des aménagements urbains, et favoriser l'investissement des espaces publics et de convivialité de proximité.**
- **Renforcer le « vivre ensemble » et lutter contre l'isolement des personnes âgées :** développer des espaces et actions favorisant le lien intergénérationnel.

Quartier Centre- Bruay-Sur-l'Escaut

PERIMETRE RETENU DANS LA GEOGRAPHIE PRIORITAIRE



ELEMENTS DE DIAGNOSTIC PARTAGE

- Un quartier très étendu, divisé en sous quartiers avec des réalités et problématiques très différentes ;
- Des habitants très attachés à leurs quartiers malgré les difficultés pointées ;
- Des enjeux sanitaires liés à l'accès aux soins, aux addictions et au manque de professionnels de santé sur le quartier ;
- Un besoin de soutien des familles face aux défis de l'éducation et de la parentalité, accentué par des problématiques de comportement des enfants, de décrochage scolaire ou des difficultés financières ;
- Des habitants qui relèvent un manque d'espaces de loisirs ou de convivialité extérieurs au sein du quartier ;

- Des acteurs locaux qui relèvent des enjeux d'appropriation des logements, de gestion des déchets et d'encombrants, lorsque les habitants de certaines résidences jugent plutôt des soucis d'insalubrité ;
- Des incivilités liées aux excès de vitesse, à l'appropriation d'espaces publics et des lieux de trafic connus instaurant un climat d'insécurité chez certains habitants ;
- Des problématiques de violences conjugales et intrafamiliales qui sont pointées par les acteurs ;

ENJEUX RETENUS POUR LE QUARTIER A HORIZON 2027

AU SEIN DES PRIORITES FIXEES A L'ECHELLE INTERCOMMUNALE >>>

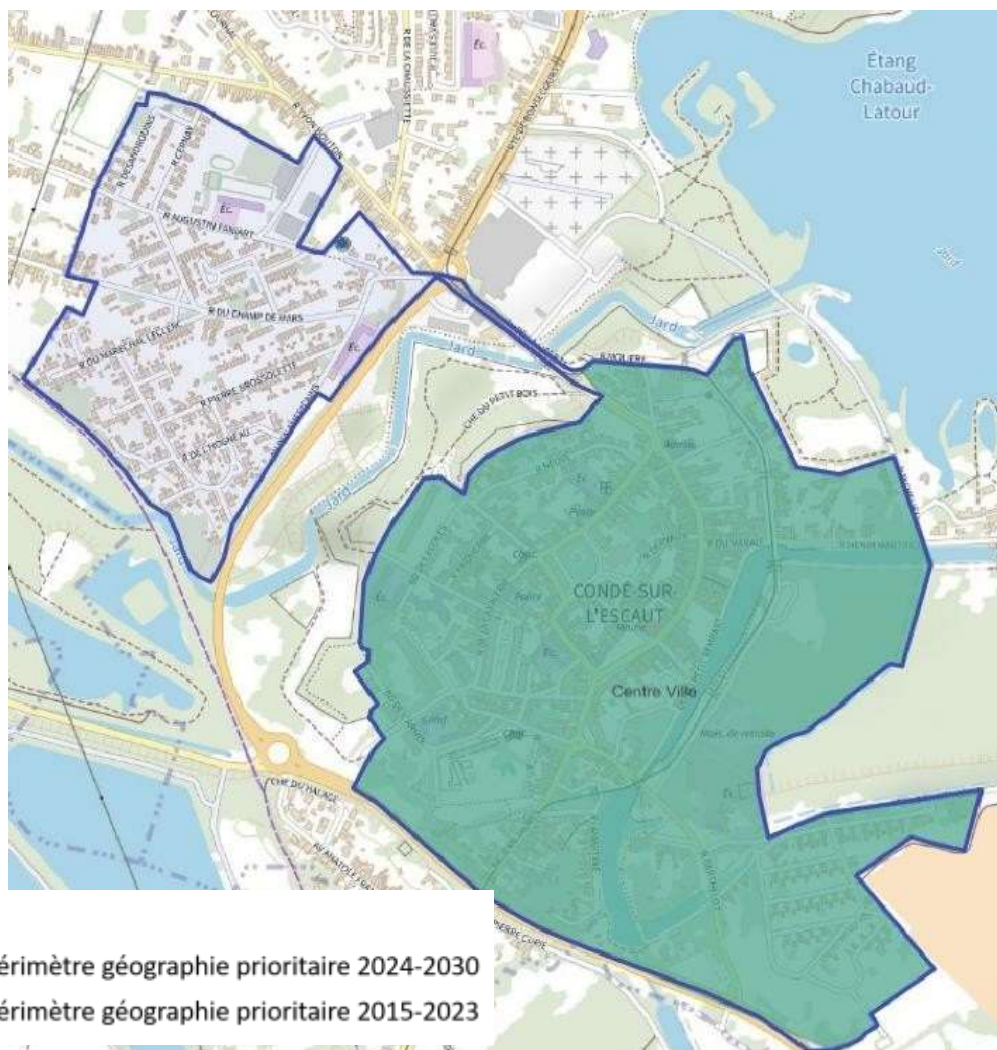
- **Développer des actions de prévention et de promotion de la santé autour de ces thématiques fortes pour le quartier :**
 - Sensibiliser aux effets des addictions ;
 - Accompagner la santé mentale des populations en difficultés ;
 - Lutter contre le désert médical.
- **Renforcer la prévention des violences conjugales et intrafamiliales**, nécessitant une action conjointe de l'ensemble des partenaires.
- **Soutenir la jeunesse et la parentalité par un travail renforcé** visant à :
 - Développer les compétences psychosociales ;
 - Conforter la place des parents dans le suivi des enfants ;
 - Renforcer l'accompagnement des familles monoparentales ;
 - Accompagner les parcours et l'orientation du public jeune pour favoriser la réussite éducative et ouvrir le champ des possibles.

LES PRIORITES PROPRES AU QUARTIER >>>



- **Développer des espaces de sociabilité et prévenir les conflits d'usage de l'espace public entre les générations**, pour lutter contre les sentiments d'insécurité et créer des espaces de partage et de rencontre.
- **Renforcer le « vivre ensemble »** en développant des actions qui favorisent les liens entre les habitants des sous quartiers et qui contribuent à un meilleur partage des espaces publics.
- **Accompagner les habitants à s'approprier leurs logements** en s'appuyant sur les bailleurs, et apaiser les relations entre les locataires et les bailleurs.

Quartier Centre-Ville – Condé sur l’Escaut

PERIMETRE RETENU DANS LA GEOGRAPHIE PRIORITAIRE



Légende

-  périmètre géographie prioritaire 2024-2030
-  périmètre géographie prioritaire 2015-2023

ELEMENTS DE DIAGNOSTIC PARTAGE

- Les 25% des habitants les plus pauvres du quartier ont un revenu mensuel de 890 €, soulignant une intensité de la pauvreté importante ;
- Une part des personnes seules en augmentation représentant 42,2% % de la population du quartier en 2019, soit 7,2 points au-dessus de la moyenne des quartiers de l’agglomération ;
- Un taux d’emploi des 15-64 ans en recul de 5,9 points entre 2011 et 2019, avec 38,7% des 15-64 ans en emploi ;
- 44,1% des personnes entre 16 et 25 ne sont ni en formation ni en emploi contre 36,4% pour la moyenne des quartiers prioritaires sur Valenciennes Métropole ;
- Des acteurs qui pointent un manque de mobilité comme frein général à l’ouverture des opportunités individuelles et accentue l’enclavement physique mais surtout psychologique de la population, en particulier dans la recherche d’emploi et la formation ;

- Des emplois locaux davantage tournés vers le secteur industriel, et un emploi des femmes en berne ;
- Un enjeu fort soulevé autour de l'implication des parents dans le parcours scolaire et éducatif de leurs enfants ;
- Une problématique autour du logement, tant sur l'appropriation par les habitants, que de la qualité de l'habitat ;
- Des sujets liés aux grossesses précoces, touchant à la santé sexuelle ainsi qu'aux stéréotypes de genre.

ENJEUX RETENUS POUR LE QUARTIER A HORIZON 2027

AU SEIN DES PRIORITES FIXEES A L'ECHELLE INTERCOMMUNALE >>>

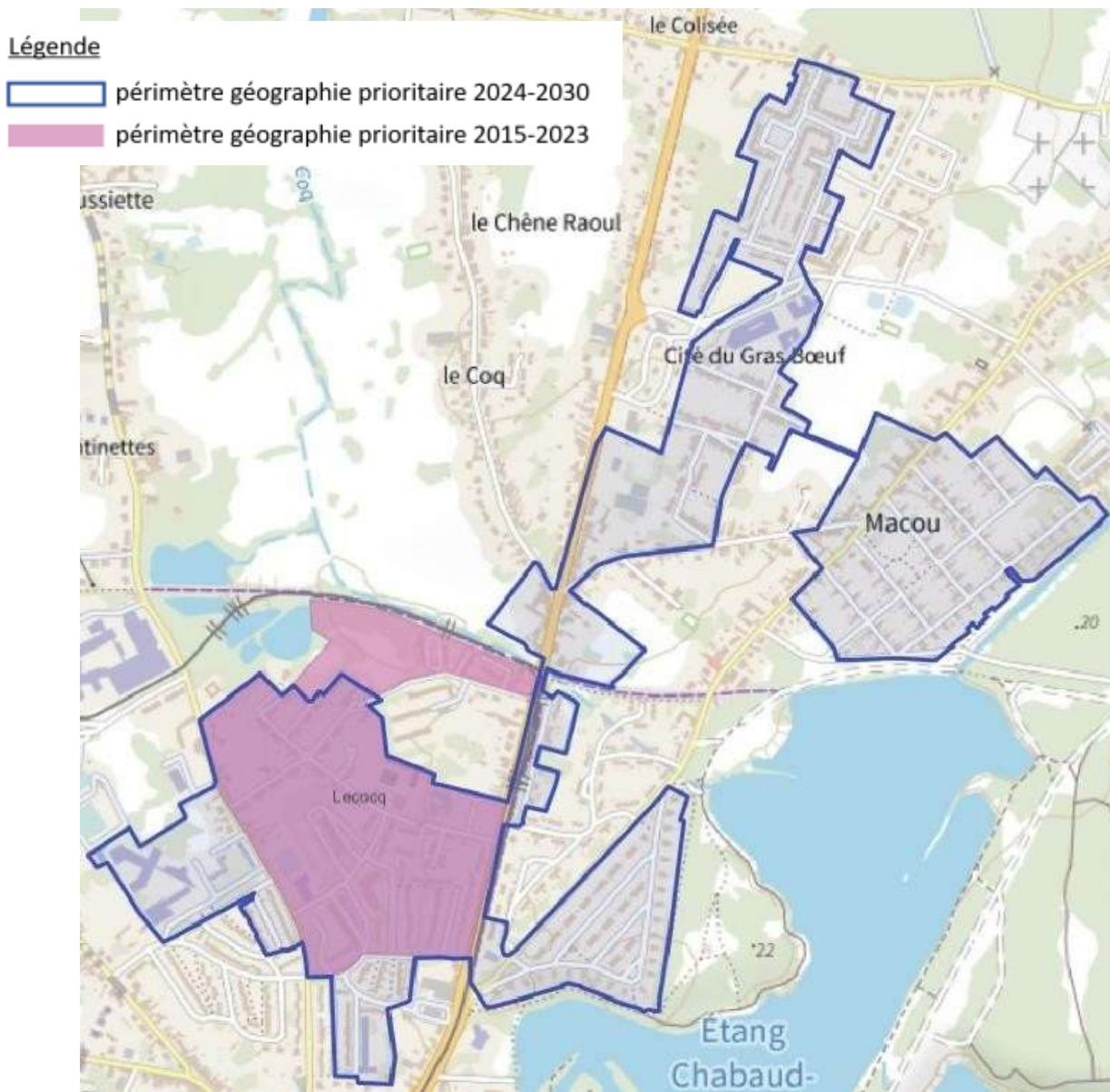
- **Renforcer les actions d'insertion sociale et professionnelle** en intervenant sur les enjeux de **mobilité** psychologique et géographique et l'adéquation entre les compétences, les formations et le **besoin en emplois** dans le bassin d'emploi. Développer des actions visant à **lever les freins spécifiques à l'emploi des femmes**, en s'attachant à la garde d'enfant et aux stéréotypes de genre.
- **Soutenir les jeunesses et les parentalités par un travail renforcé** visant à :
 - **Accompagner les parcours et l'orientation du public 12-16 ans**, en particulier concernant l'accompagnement autour de l'orientation professionnelle, et pour lutter contre le décrochage scolaire ;
 - **Appuyer les parents dans leurs rôles d'éducateur** en stimulant leur adhésion et leur mobilisation autour du parcours scolaire et éducatif des enfants, tout en veillant à une répartition de la charge mentale de la gestion du foyer.
- **Renforcer la prévention des violences conjugales et intra-familiales.** Ces violences sont élevées sur le territoire et appellent une action conjointe de l'ensemble des partenaires.

LES PRIORITES PROPRES AU QUARTIER >>>

- **Faire de la mobilité une opportunité au sein des parcours individuels** en travaillant autour des intermodalités et de l'accès aux transports en commun.
- **Accompagner les habitants à s'approprier leurs logements** en s'appuyant sur les bailleurs, et contribuer à l'adaptation des logements aux besoins des locataires, notamment au sein du parc privé et en accentuant le repérage des situation complexes.

Quartier Chaussiette-Macou – Condé sur l'Escaut

PERIMETRE RETENU DANS LA GEOGRAPHIE PRIORITAIRE



ELEMENTS DE DIAGNOSTIC PARTAGE ¹

- Un taux de pauvreté qui diminue de 6,1 points entre 2018 et 2020, malgré une intensité de la pauvreté qui reste marquée puisque les 25% des habitants les plus pauvres du quartier ont un revenu mensuel de 879 € ;

¹ Les données statistiques récoltées par le COMPAS se basent sur l'ancienne géographie prioritaire (2015-2023). Le nouveau quartier retenu dans le Contrat Quartier 2030 évolue en intégrant d'autres quartiers comme Macou, le Gras Bœuf ou une partie de la Forestière.

- La part des personnes seules voit une augmentation significative entre 2013 et 2018 pour représenter 41,3% des ménages, tandis que la part des familles monoparentales s'établit à 16,5% en 2018, soit en-deçà de la moyenne des quartiers prioritaires ;
- Un taux d'emploi des 15-64 ans qui reste faible et inférieur à la moyenne des quartiers avec 27,8% des 15-64 occupant un emploi en 2019, et malgré une hausse de 2,2 points par rapport à 2011. Le taux d'emploi des femmes est également faible avec 19,6% ;
- 51,4 % des personnes entre 16 et 25 ne sont ni en formation ni en emploi contre 36,4% pour la moyenne des quartiers prioritaires sur Valenciennes Métropole ;
- 54 % des ménages disposent d'au moins une voiture en 2019 or les acteurs qui pointent un manque de mobilité comme frein général à l'ouverture des opportunités individuelles et accentue l'enclavement physique mais surtout psychologique de la population, en particulier dans la recherche d'emploi et la formation ;
- Un enjeu fort soulevé autour de l'implication des parents dans le parcours scolaire et éducatif de leurs enfants ;
- Un nouveau quartier prioritaire composé de sous-quartiers aux réalités disparates ;
- Des partenaires soulignant la prégnance de plus en plus forte et précoce du repli sur soi de la population comme préalable à des enjeux de santé mentale et un manque d'accès aux soins, fondé sur un enjeu d'accès aux droits et d'acceptation psychologique des parcours de soins ;

ENJEUX RETENUS POUR LE QUARTIER A HORIZON 2027

AU SEIN DES PRIORITES FIXEES A L'ECHELLE INTERCOMMUNALE >>>

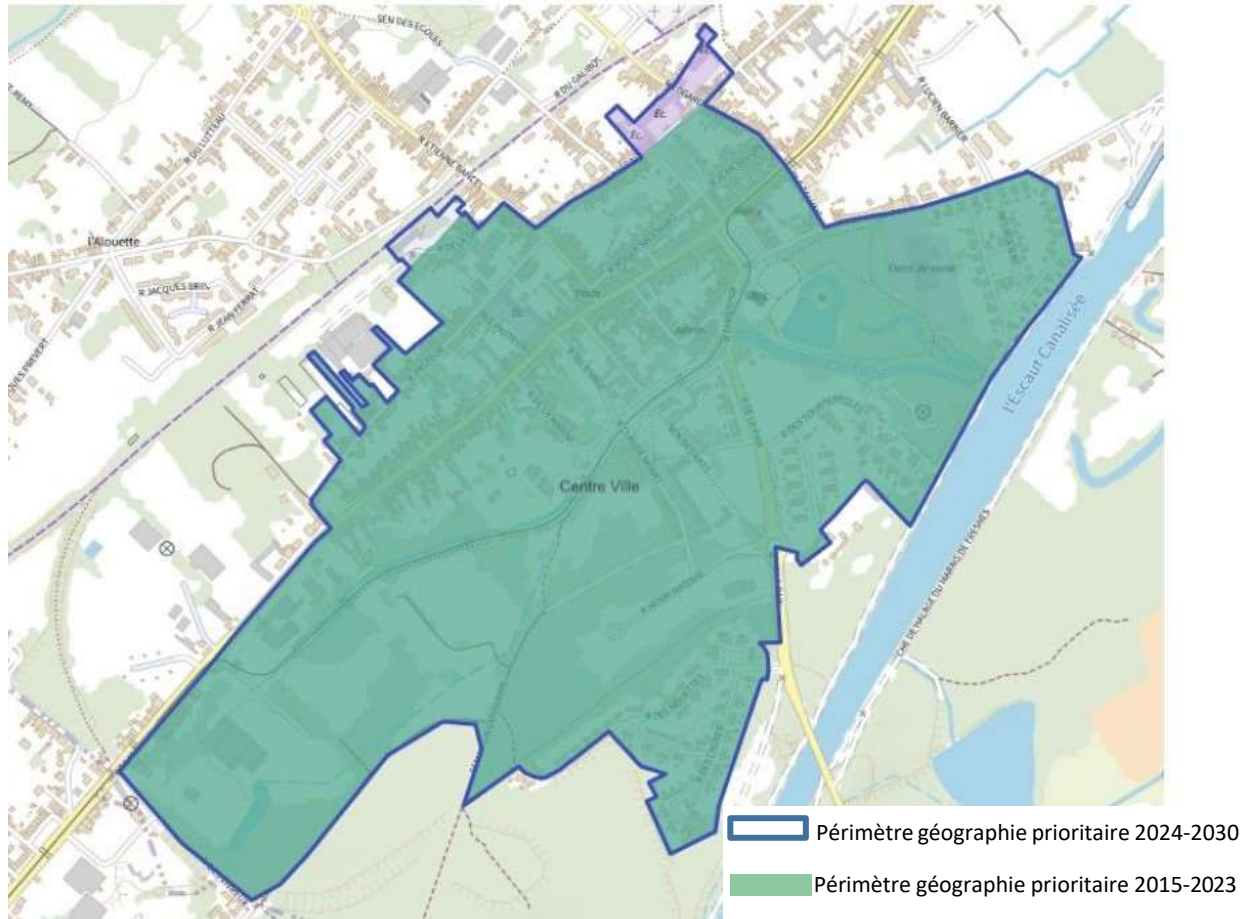
- Développer des actions de prévention et de promotion de la santé visant à accompagner la **santé mentale des populations fragiles et en retrait, tout en facilitant l'accès aux droits et aux soins en levant les freins psychologiques** liés à la prise en charge médicale et au parcours de soins.
- **Soutenir les jeunesses et les parentalités par un travail renforcé** visant à :
 - **Mailler les interventions de tous les acteurs de la communauté éducative** pour consolider la prise en charge des enfants et des jeunes au sein d'un parcours global ;
 - Stimuler l'investissement des parents dans le suivi des enfants tout en **apaisant les relations au sein de la cellule familiale** ;
 - **Accompagner les parcours et l'orientation du public 12-16 ans**, en créant notamment des passerelles entre le milieu scolaire et l'emploi pour ouvrir le champ des possibles.

LES PRIORITES PROPRES AU QUARTIER >>>

- **Faire de la mobilité une opportunité au sein des parcours individuels** en travaillant autour des intermodalités et de l'accès aux transports en commun.
- **Développer de nouvelles formes de rencontres et de mobilisation des habitants**, dans des démarches d'aller vers et d'adhésion intergénérationnelle pour stimuler l'investissement de chacun et l'appropriation des actions et dispositifs déployés au sein du quartier.
- **Accompagner les habitants à s'approprier leurs logements** en s'appuyant sur les bailleurs, également pour le repérage des situations complexes.

Quartier Centre-Fresnes-sur-l'Escaut

PERIMETRE RETENU DANS LA GEOGRAPHIE PRIORITAIRE



ELEMENTS DE DIAGNOSTIC PARTAGE

- Une part des familles monoparentales qui augmente pour s'établir à 18,5% en 2021 ;
- Une part de jeunes ni en emploi ni en formation atteignant 32,4% en 2019, bien qu'en deçà de la moyenne des quartiers prioritaires de Valenciennes Métropole ;
- Un taux d'emploi des 15-64 ans qui recule de 1,7 points entre 2011 et 2019 pour atteindre 44%, ce qui reste pourtant au-dessus de la moyenne des quartiers prioritaires de l'agglomération ;
- Une part des ménages couverts par l'Allocation Adulte Handicapé qui interpelle à 11,5% ;
- Des acteurs qui s'accordent sur la difficulté à mobiliser les publics, avec une partie d'entre eux qui « s'interdit » de participer ;
- Les acteurs relèvent que les enjeux de santé se maintiennent fortement, notamment pour les plus jeunes avec des pratiques délétères pour leurs apprentissages et leur espérance de vie en bonne santé.

ENJEUX RETENUS POUR LE QUARTIER A HORIZON 2027

AU SEIN DES PRIORITES FIXEES A L'ECHELLE INTERCOMMUNALE >>>

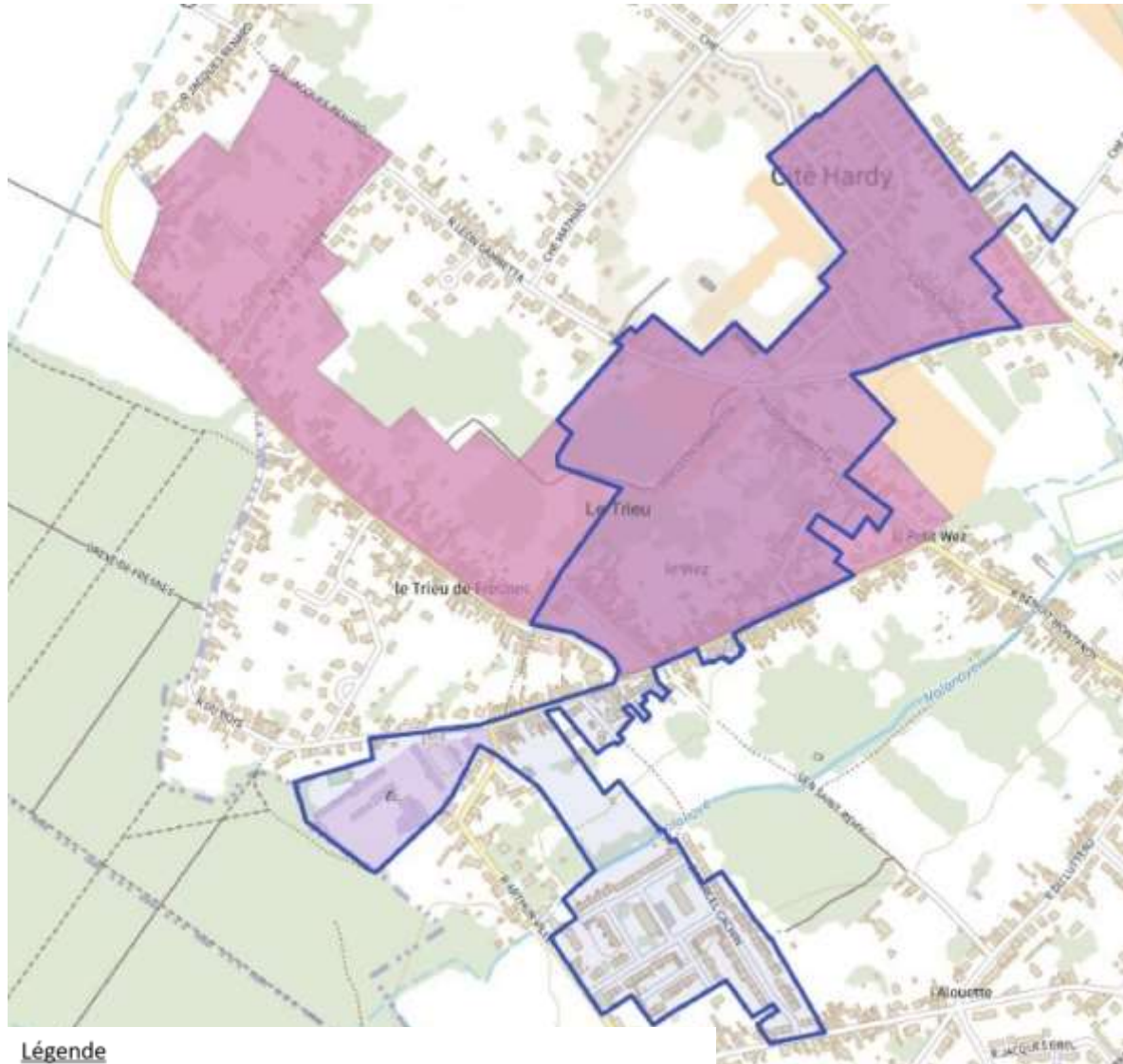
- **Renforcer les actions d'insertion sociale et professionnelle auprès des jeunes et des femmes.** Ouvrir le champ des possibles en intervenant sur la valorisation des compétences et le renforcement de la confiance en soi des populations les plus stigmatisées. Développer des actions visant à lever les freins spécifiques à chacun des publics cibles, et **déployer des actions innovantes en matière de mobilité.**
- **Poursuivre les efforts menés autour de la revitalisation des commerces** en s'appuyant notamment sur le service développement économique de l'agglomération, et sur les facteurs d'attractivité pour soutenir le maintien, la création ou la reprise d'activités au sein des zones réglementaires.
- **Développer des actions de prévention et de promotion de la santé.** L'alimentation, l'usage des écrans, le sommeil et la santé mentale sont les thématiques les plus prégnantes, en particuliers auprès des publics les plus jeunes. Le dépistage organisé des cancers constitue également un enjeu fort auprès des populations.
- **Renforcer la prévention des violences conjugales et intra-familiales.** Ces violences sont particulièrement élevées sur le territoire et appellent une action conjointe de l'ensemble des partenaires.

LES PRIORITES PROPRES AU QUARTIER >>>



- **Développer des espaces de sociabilité et prévenir les conflits d'usage de l'espace public entre les générations,** pour lutter contre les sentiments d'insécurité et créer des espaces de partage et de rencontre.
- **Développer de nouvelles formes de rencontres et de mobilisation des habitants,** dans des démarches d'aller vers au travers de méthodes de communication spécifiques et de médiation afin de **favoriser la participation de toutes et tous aux actions menées.**
- **Prévenir la paupérisation des ménages modestes** en travaillant également autour des leviers de l'insertion professionnelle.

Quartier Le Trieu – Fresnes-sur-Escaut

PERIMETRE RETENU DANS LA GEOGRAPHIE PRIORITAIRE



Légende

-  périmètre géographie prioritaire 2024-2030
-  périmètre géographie prioritaire 2015-2023

ELEMENTS DE DIAGNOSTIC PARTAGE

- Une part des demandeurs d'emploi de longue durée qui bondit entre 2019 et 2021 avec 17,4 points de plus, représentant 40% des demandeurs d'emploi alors qu'elle est de 31,3% pour les quartiers prioritaires de l'agglomération ;
- Une part de jeunes ni en emploi ni en formation atteignant 35,3% en 2019 ;
- La part des ménages disposant au moins d'une voiture est de 79,3% en 2019 contre 64,2% à l'échelle des quartiers prioritaires de l'agglomération ;
- Une part des 75 ans et plus parmi les personnes seules à 31,5% marquant une augmentation de 24,5 points entre 2019 et 2021, et s'établissant au-dessous de la moyenne des quartiers prioritaires à 19,7%.

- Une part des familles monoparentale qui baisse légèrement pour s'établir à 13,9% en 2021, soit une proportion en-deçà de la moyenne des autres quartiers ;
- Des acteurs qui s'accordent sur la difficulté à mobiliser les publics, avec une partie d'entre eux qui « s'interdit » de participer, questionnant les mobilités physique et psychologique des habitants dans leurs rapports avec l'extérieur et le poids de l'image de leur quartier dans leurs expériences sociales ;
- Le diagnostic de terrain mené avec les habitants montre un enclavement fort du quartier et un sentiment de relégation des habitants pour une partie des habitants moins mobiles, tandis que les ménages disposant d'une voiture investissent et vivent plus agréablement leur quartier ;
- Les acteurs relèvent une division du quartier en plusieurs sous-quartiers suscitant un « entre-soi » marqué ;

ENJEUX RETENUS POUR LE QUARTIER A HORIZON 2027

AU SEIN DES PRIORITES FIXEES A L'ECHELLE INTERCOMMUNALE >>>

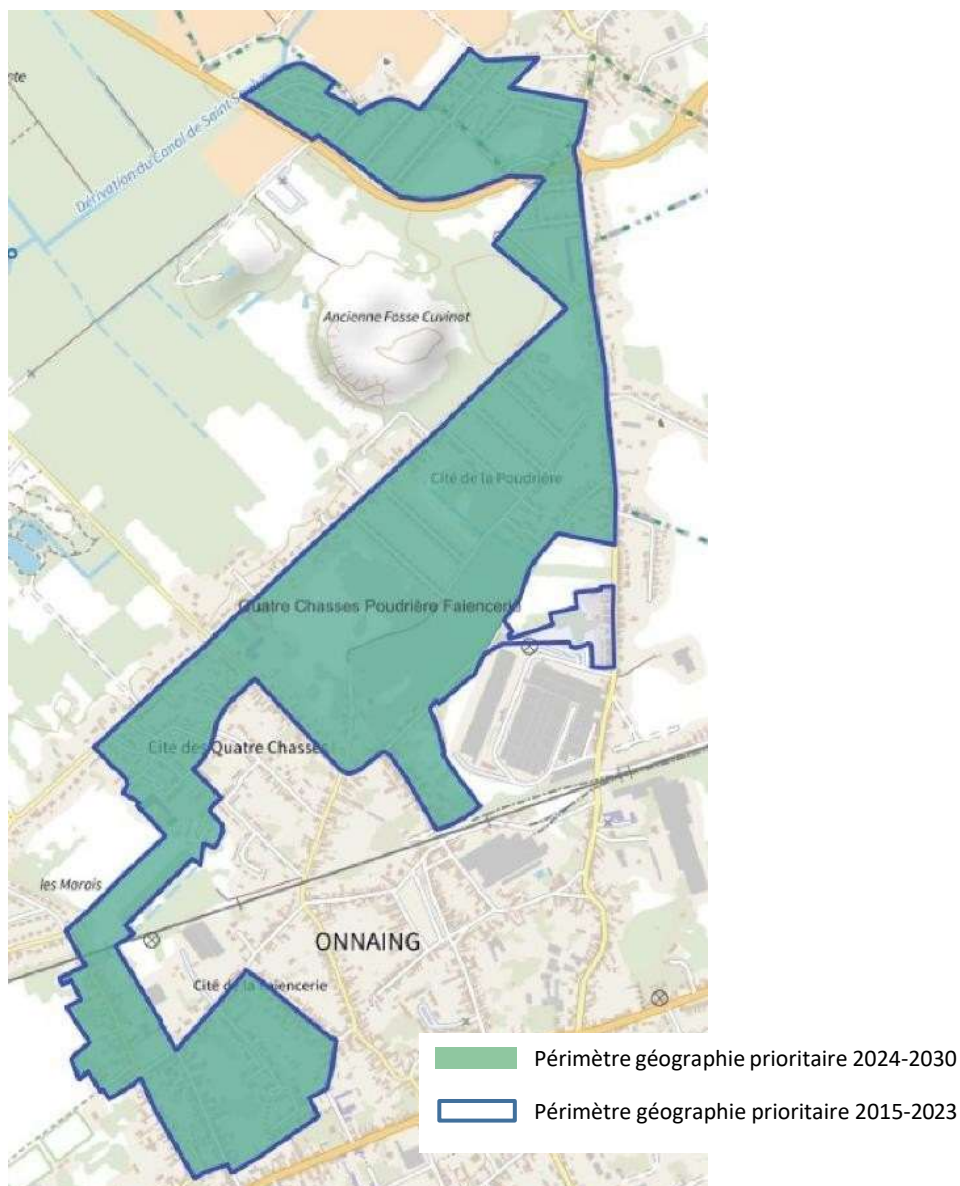
- **Renforcer les actions d'insertion sociale et professionnelle auprès des jeunes et des femmes.** Ouvrir le champ des possibles en intervenant sur la valorisation des compétences et le renforcement de la confiance en soi des populations les plus stigmatisées. Développer des actions visant à lever les freins spécifiques à chacun des publics cibles, et **déployer des actions innovantes en matière de mobilité.**
- **Développer des actions de prévention et de promotion de la santé.** L'alimentation, l'usage des écrans, le sommeil et la santé mentale sont les thématiques les plus prégnantes, en particuliers auprès des publics les plus jeunes. Le dépistage organisé des cancers constitue également un enjeu fort auprès des populations.
- **Renforcer la prévention des violences conjugales et intra-familiales.** Ces violences sont particulièrement élevées sur le territoire et appellent une action conjointe de l'ensemble des partenaires.

LES PRIORITES PROPRES AU QUARTIER >>>

- **Développer des espaces de sociabilité** pour créer des espaces de partage et de rencontre appropriables par les habitants au sein du quartier et **favoriser la mobilité des publics au sein des quartiers de la commune.**
- **Favoriser les liens intergénérationnels et développer de nouvelles formes de rencontres et de mobilisation des habitants, dans des démarches d'aller vers.**
- **Renforcer l'action des institutions au sein du quartier** pour lutter contre son enclavement physique et surtout psychologique.
- **Prévenir la paupérisation des ménages modestes** en travaillant également autour des leviers de l'insertion professionnelle.

Quartier Quatre-Chasse, Poudrière, Faïencerie, Cuvinot - Onnaing

PERIMETRE RETENU DANS LA GEOGRAPHIE PRIORITAIRE



ELEMENTS DE DIAGNOSTIC PARTAGE

- Une part des moins de 14 ans légèrement supérieure à la moyenne des quartiers prioritaires de l'agglomération puisqu'ils représentaient 24,4% de la population en 2018 ;
- Une part des familles monoparentales qui augmente pour s'établir à 20,5% en 2021 ;
- Une hausse significative des personnes de 75 ans et plus parmi les personnes seules, passant de 9,4% en 2011 à 23% en 2019.
- Un taux de pauvreté qui connaît une diminution de 1,9 points entre 2018 et 2020 pour s'établir à 37,2% ;

- Une part de jeunes ni en emploi ni en formation atteignant 38,6% en 2019, au-delà de la moyenne des quartiers prioritaires de Valenciennes Métropole à 36,4% tandis que moins d'un jeune de 15 à 24 ans sur deux est scolarisé ;
- 43% des 15-64 ans sont en emploi en 2019, cependant la situation reste complexe pour les femmes qui sont 36,1% à travailler ;
- Des acteurs qui s'accordent sur la difficulté à mobiliser les publics, accompagné d'un sentiment de repli sur soi des habitants du quartier et des problématiques d'enclavement ;
- Un contexte complexe puisqu'une partie du quartier est en renouvellement urbain avec des changements de vie important (relogements, travaux) ;
- Les acteurs relèvent que les enjeux de santé se maintiennent fortement, renforcé par des difficultés d'accès aux soins ;
- Un besoin de soutien des familles face aux défis de l'éducation et de la parentalité, accentué par des problématiques de comportement des enfants, des conflits familiaux ou des difficultés de communication.

ENJEUX RETENUS POUR LE QUARTIER A HORIZON 2027

AU SEIN DES PRIORITES FIXEES A L'ECHELLE INTERCOMMUNALE >>>

- **Renforcer les actions d'insertion sociale et professionnelle auprès des jeunes et des femmes.** Ouvrir le champ des possibles en intervenant sur la valorisation des compétences et le renforcement de la confiance en soi des populations les plus stigmatisées. Développer des actions visant à lever les freins spécifiques à chacun des publics cibles, et **déployer des actions innovantes en matière de mobilité.**
- **Développer des actions de prévention et de promotion de la santé.** L'alimentation, l'usage des écrans, le sommeil et la santé mentale sont les thématiques les plus prégnantes, en particuliers auprès des publics les plus jeunes. Le dépistage organisé des cancers constitue également un enjeu fort auprès des populations.
- **Soutenir la parentalité et la réussite éducative** en s'appuyant sur les acteurs locaux et valoriser la place des parents dans l'éducation des enfants et travailler sur les repères éducatifs. Faciliter l'apprentissage **de la langue française** pour les parents qui en expriment le besoin.

LES PRIORITES PROPRES AU QUARTIER >>>

- **Développer de nouvelles formes de rencontres et de mobilisation des habitants**, dans des démarches « d'aller vers » pour favoriser **la participation de toutes et tous aux actions menées** et en s'appuyant sur des **actions à visées intergénérationnelles.**
- **Poursuivre les efforts en matière d'amélioration du cadre de vie et d'animation du quartier en :**
 - Confortant la position des espaces de convivialité comme lieux de vie du quartier;
 - Renforçant le lien entre les habitants des différents sous-quartiers ;
 - Accompagnant les habitants à l'appropriation des changements issus du renouveau du quartier, notamment concernant le logement.

- La commune se caractérise par une forte proportion de primo-arrivants ;
- Des difficultés à mobiliser les jeunes autour des dispositifs, équipements ou activités mises en place ;
- Les acteurs relèvent que la mobilité constitue un frein général à l'ouverture des opportunités individuelles et accentue l'enclavement physique mais surtout psychologique de la population.

ENJEUX RETENUS POUR LE QUARTIER A HORIZON 2027

AU SEIN DES PRIORITES FIXEES A L'ECHELLE INTERCOMMUNALE >>>

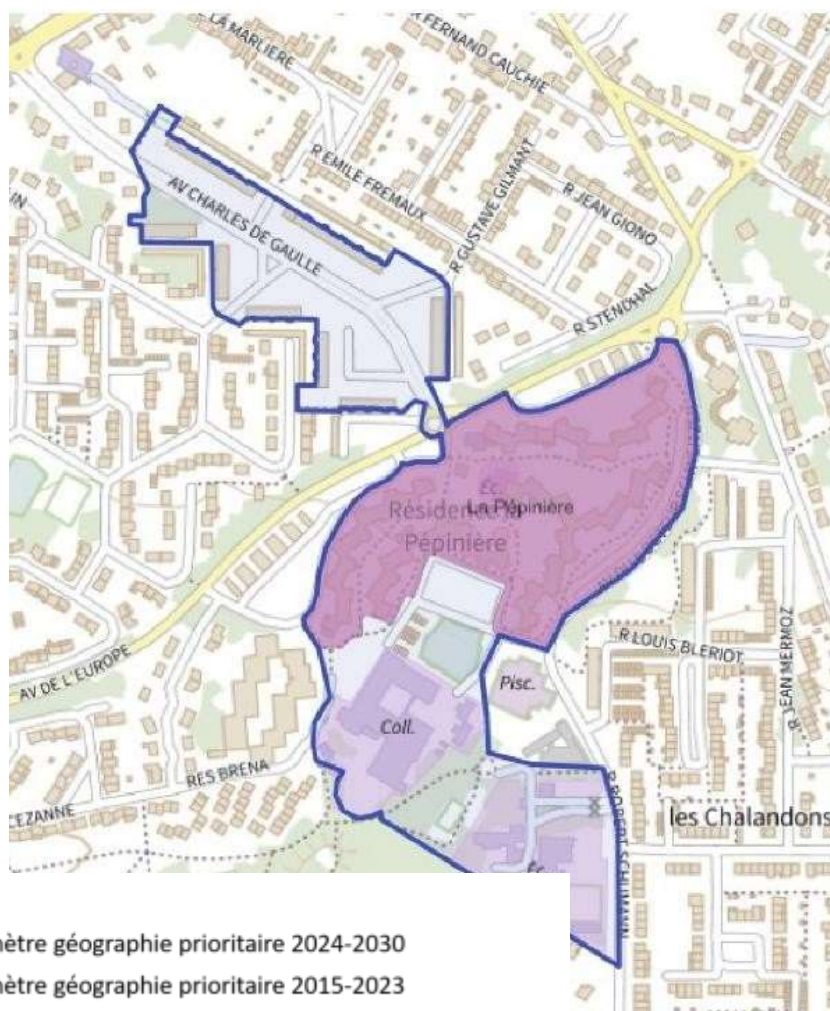
- **Soutenir les jeunesses et les parentalités par un travail renforcé** visant à :
 - Poursuivre le **repérage des publics jeune en difficulté et proposer des accompagnements adaptés** au plus proche des besoins des enfants pour la réussite scolaire et éducative ;
 - **Mailler les interventions de tous les acteurs de la communauté éducative** pour consolider la prise en charge des enfants et des jeunes au sein d'un parcours global ;
 - Stimuler l'investissement des parents dans le suivi des enfants tout en **apaisant les relations au sein de la cellule familiale** ;
 - **Accompagner les parcours et l'orientation du public 12-16 ans**, en créant notamment des passerelles entre le milieu scolaire et l'emploi pour ouvrir le champ des possibles ;
 - Déployer des **activités intergénérationnelles et spécifiques en direction des jeunes**.
- **Développer des actions de prévention et de promotion de la santé autour de 4 thématiques fortes pour le quartier :**
 - Favoriser une **alimentation de qualité et abordable** ;
 - Accompagner **l'accès aux droits et aux soins en levant les freins psychologiques** liés à la prise en charge médicale et au parcours de soins ;
 - Accompagner la **santé mentale des populations fragiles et en retrait** ;
 - Sensibiliser aux effets des **addictions**.
- **Renforcer la prévention des violences conjugales et intra-familiales.** Ces violences sont élevées sur le territoire et appellent une action conjointe de l'ensemble des partenaires.

LES PRIORITES PROPRES AU QUARTIER >>>

- **Faire de la mobilité une opportunité au sein des parcours individuels** en travaillant autour des intermodalités et de l'accès aux transports en commun.
- **Développer de nouvelles formes de rencontres et de mobilisation des habitants**, dans des démarches d'aller vers au travers de méthodes de communication spécifiques et de médiation afin de **favoriser la participation de toutes et tous aux actions menées**. Poursuivre les efforts pour développer des **événements participatifs et créateurs de liens** entre les habitants du quartier.
- Poursuivre la **lutte contre les incivilités et la sensibilisation au respect de la sécurité routière**.
- Appuyer **l'apprentissage de la langue française** comme vecteur de lien social.

Quartier de la Pépinière – De Gaulle – Ville de Saint-Saulve

PERIMETRE RETENU DANS LA GEOGRAPHIE PRIORITAIRE



ELEMENTS DE DIAGNOSTIC PARTAGE

- Une part des familles monoparentale qui s'établit à 24,7 % en 2021, soit le taux le plus important de l'agglomération ;
- Une baisse du nombre de personnes de 15 à 24 ans dans le quartier, qui représente 8,6% de la population en 2019 contre 16% en moyenne dans les quartiers du Nord ;
- Une part des personnes seules en augmentation de 6,5 points entre 2011 et 2019 avec 50,3 % de la population du quartier en 2019, l'une des plus importantes de l'agglomération ;
- La part des femmes dans la population en 2019 est de 59%, alors que la moyenne des quartiers prioritaires du Nord est à 52% ;
- Un taux d'emploi des 15-64 ans en net recul, passant de 52,4 % en 2011 à 42,4 % en 2019, pour un taux d'emploi des femmes légèrement supérieur puisqu'à 44,4 % en 2019. Les emplois précaires constituent quant à eux 36,5 % des emplois en 2019 ;
- Une part importante représentée par les revenus d'activité qui constituent 49,1% du revenu disponible ;



- Les 25% des habitants les plus pauvres du quartier ont un revenu mensuel de 895 €, soulignant l'intensité de la pauvreté ;
- Près de 1 jeune sur 2 entre 16 et 25 qui n'est ni en formation ni en emploi ;
- Des acteurs qui s'accordent sur le déficit d'attractivité et la mauvaise image du quartier, avec des habitants qui témoignent d'un rapport subi à leur lieu d'habitation ;
- Des incivilités et des problèmes de voisinage, lié à la densité des logements du quartier, instaurant un climat de violence et de défiance entre les habitants ;
- Un quartier caractérisé par les partenaires par une population très fragile dont les problématiques les plus prégnantes sont les difficultés financières, l'isolement (plus de la moitié des locataires vivent seuls, avec ou sans enfants), ou encore les enjeux éducatifs, avec un exercice de la parentalité entravé par des problématiques sociales ou de santé (dont des problèmes d'alcool).

ENJEUX RETENUS POUR LE QUARTIER A HORIZON 2027

AU SEIN DES PRIORITES FIXEES A L'ECHELLE INTERCOMMUNALE >>>

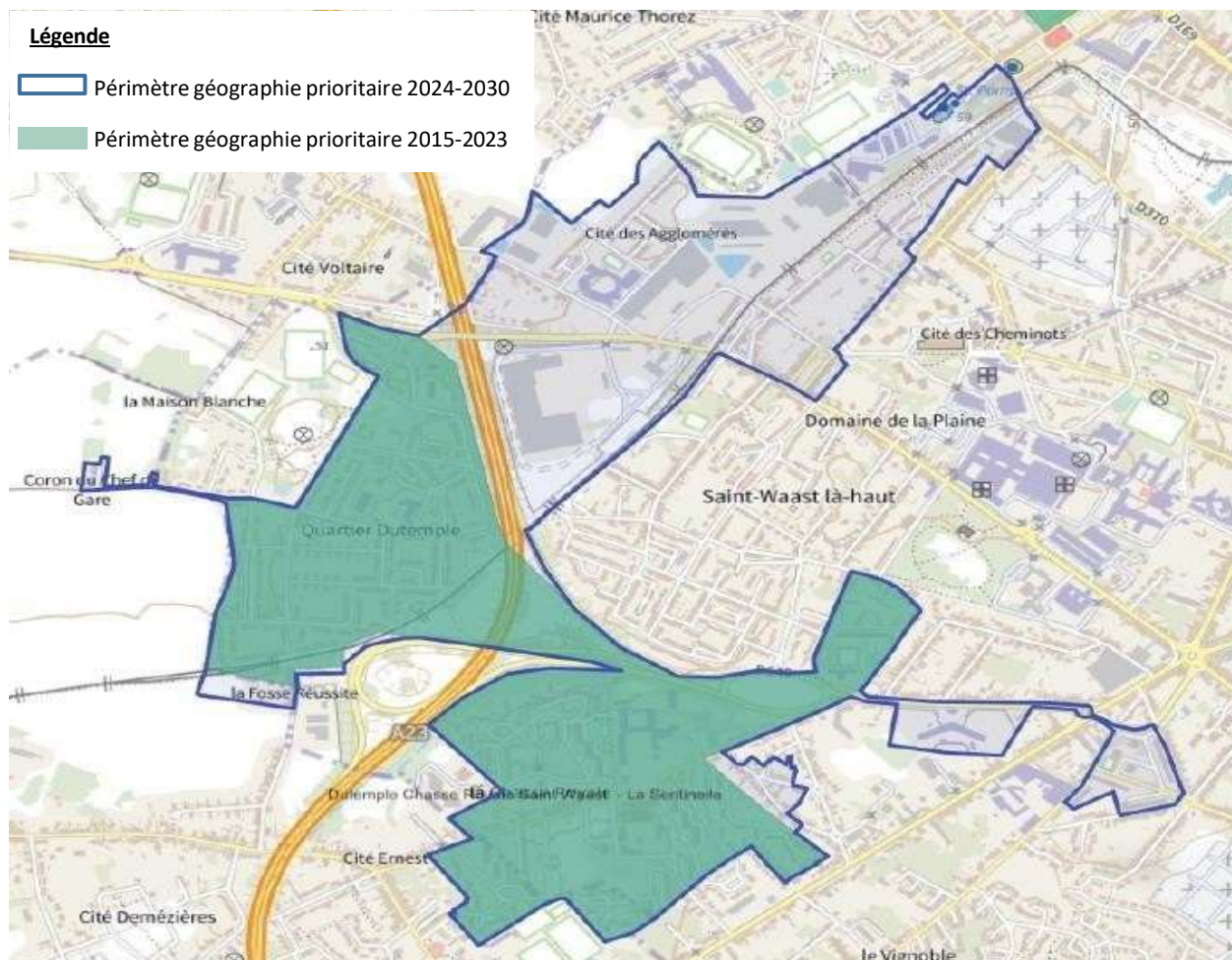
- **Travailler sur l'insertion professionnelle des femmes**, en accentuant sur les représentations de l'emploi chez le public féminin, l'accompagnement à la mobilité et aux modes de gardes d'enfant et la qualification des publics. **Repérer, mobiliser et accompagner les 15 – 24 ans dans le parcours vers la formation et l'emploi** en levant les représentations du monde du travail, et faire connaître les dispositifs existants.
- S'appuyer sur **l'Economie Sociale et Solidaire pour relancer les dynamiques et l'attractivité** du quartier pour trouver une nouvelle destination aux cellules commerciales vacantes au cœur du quartier.
- **Soutenir les jeunesses et les parentalités par un travail renforcé** visant à :
 - **Prévenir et traiter les situations de violence** et de harcèlement repérées au sein des cellules familiales et au collège
 - **Stimuler l'investissement des parents** dans le suivi des enfants
 - Repérer et accompagner les **parents en rupture éducative** ;
 - Proposer un parcours éducatif de la petite enfance à l'orientation professionnelle en créant des passerelles entre les institutions, les parents et les enfants.
- Repérer et agir sur l'augmentation des **problématiques personnelles et familiales liées aux troubles de la santé mentale**. Développer des parcours de santé en facilitant l'accès aux droits et aux soins.

LES PRIORITES PROPRES AU QUARTIER >>>

- **Améliorer l'attractivité et l'image du quartier en proposant un cadre de vie qualitatif et appropriable par les habitants, et en créant des lieux des espaces de sociabilité.**
- Développer des **actions d'animation de la vie sociale au sein du quartier**, et déployer des méthodes d'allers vers pour mobiliser les habitants ; **Désenclaver le quartier** en déployant des cheminements doux entre les quartiers de la ville.
- Engager un travail partenarial autour des **dynamiques de peuplement** du quartier pour favoriser la mixité.

Quartier Dutemple-Chasse Royale-Saint-Waast – Valenciennes

PERIMETRE RETENU DANS LA GEOGRAPHIE PRIORITAIRE



ELEMENTS DE DIAGNOSTIC PARTAGE

- La part des plus de 60 ans augmente de 5,7 points entre 2011 et 2019 pour atteindre 18,6 % ;
- Une part de personnes seules qui s'élève à 38,1% en 2018 contre 35% pour les quartiers prioritaires de l'agglomération ;
- Les familles monoparentales représentent 18,3% des ménages en 2021 ;
- Plus de la moitié des allocataires de la CAF ont des revenus dépendant à 50% des prestations sociales ;
- Les 25% des habitants les plus pauvres du quartier ont un revenu mensuel inférieur ou égal à 917€ en 2020 ;
- Une part des emplois précaires qui bondit entre 2011 et 2019 avec 9,7 points de plus pour s'établir à 33,8% des personnes en emploi, tandis qu'ils sont en moyenne 26,9% au sein de l'ensemble des quartiers prioritaires de l'agglomération ;

- Un taux d'emploi des femmes en hausse de 6,1 points entre 2011 et 2019 mais qui demeure encore faible à 31,2% ;
- Une part de jeunes ni en emploi ni en formation atteignant 34,2% en 2019, légèrement en-deçà de la moyenne des quartiers prioritaires ;
- Une baisse de la part des demandeurs d'emploi de longue durée, passant de 34% en 2019 à 31,2% en 2021 ;
- La part des personnes occupant un emploi à temps partiel est de 29,5% en 2019 contre 24,3% à l'échelle des quartiers prioritaires de l'agglomération ;
- Des acteurs qui s'accordent sur les difficultés liées à la santé : perte d'autonomie, reconnaissance du handicap et la santé des tout-petits et des adolescents ;
- Le diagnostic de terrain mené avec les habitants montre une problématique de délinquance et d'insécurité à certains endroits du quartier ;
- Les acteurs relèvent un manque d'espaces de rencontre qui impacte le vivre-ensemble ;

ENJEUX RETENUS POUR LE QUARTIER A HORIZON 2027

AU SEIN DES PRIORITES FIXEES A L'ECHELLE INTERCOMMUNALE >>>

- **Poursuivre l'accompagnement des parcours socio-professionnels** au sein notamment du partenariat mis en place dans le cadre de la Cité de l'Emploi. Coordonner les parcours d'accompagnement vers l'emploi et décloisonner les dispositifs d'accompagnement.
- **Renforcer et conforter les actions de prévention et de promotion de la santé.** L'accès aux soins, la reconnaissance du handicap et la perte d'autonomie des personnes âgées sont des thématiques prégnantes au sein du quartier. La santé des tout-petits et des adolescents constitue également un enjeu fort.
- **Maintenir le soutien à la parentalité et à la scolarité initié par la Cité Educative et son partenariat riche.** Renforcer les actions de prévention auprès des parents sur les comportements à risque pour les enfants et les jeunes : addictions, prostitution, vente ou consommation de produits illicites et travailler sur les compétences psychosociales. Valoriser la place des parents et travailler sur les repères éducatifs.
- **Développer la prévention de la délinquance et de la récidive** en poursuivant les actions coordonnées avec les partenaires visant à améliorer le sentiment de sécurité des habitants au sein des espaces publics.

LES PRIORITES PROPRES AU QUARTIER >>>

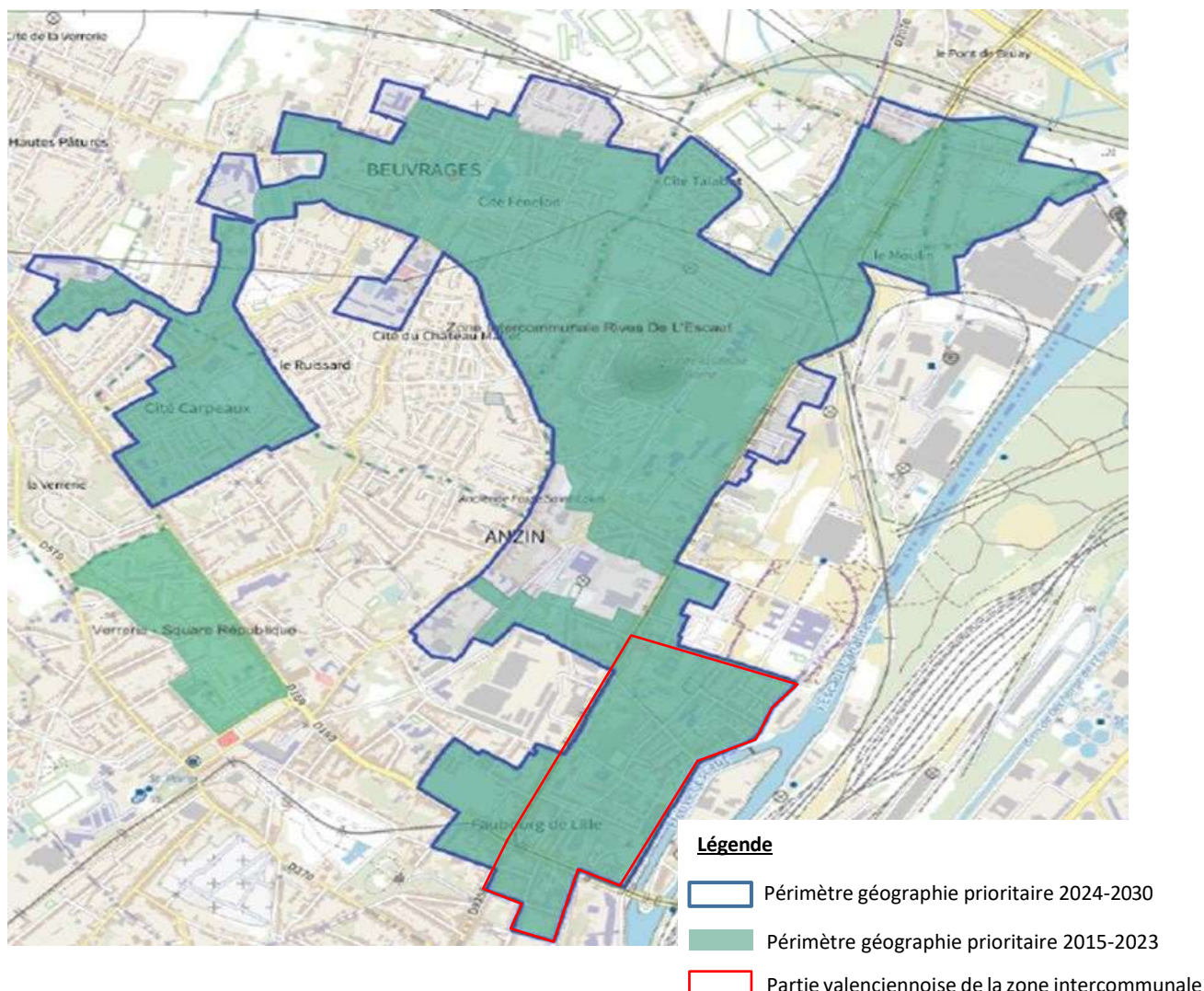
- **Développer des espaces de sociabilité** notamment à Dutemple pour créer des espaces de partage et de rencontre au sein du quartier ; reconquérir les friches foncières.
- **Travailler la mobilité** pour ouvrir le quartier de Dutemple sur le reste de la commune et **faciliter la mobilité physique et psychologique des habitants.**
- **Promouvoir la continuité éducative au sein du pôle Educatif pour la réussite de tous les enfants :**
 - Accompagner les parents éloignés de la culture scolaire et leur offrir des opportunités et des clés pour exercer pleinement leur rôle au sein du pôle Educatif
 - Accompagner la charnière petite enfance-scolarisation.

Projet de quartier

- **Mettre en place un mode d'intervention pour mobiliser les habitants de la Résidence Dampierre et ceux de la Cité des agglomérés et de la place Taffin afin de les associer et les rendre acteurs dans la dynamique de développement social de leur quartier.**
- **Conforter la place du jeune et de l'enfant dans le quartier à travers la mise en place d'actions spécifiques.**

Quartier Zone intercommunale des Rives de l'Escaut - Valenciennes

PERIMETRE RETENU DANS LA GEOGRAPHIE PRIORITAIRE



ELEMENTS DE DIAGNOSTIC PARTAGE

- Les 25% des habitants les plus pauvres du quartier ont un revenu mensuel inférieur ou égal à 861 € ;
- Près de 4 jeunes sur 10 entre 16 et 25 qui ne sont ni en formation ni en emploi en 2019 ;
- 40,8% des 15-64 ans sont en emploi en 2019, proportion dans la moyenne de l'ensemble des quartiers prioritaires ;
- Une part des emplois précaires en hausse : 22,9% en 2011 pour 25,8% en 2019 ;
- Les ménages d'une personne sont en augmentation, représentant 35,1% de la population du quartier dont 18% ont 75 ans ou plus ;
- Les échanges menés auprès des habitants et acteurs locaux relèvent :
 - o Un besoin de coordination entre les différents acteurs de l'insertion socio professionnelle pour faciliter les parcours des usagers ;
 - o La présence de personnes en dehors des dispositifs de l'emploi car ne répondant pas aux critères des structures et de leurs financements, créant parfois des situations d'exclusion ;

Projet de quartier

- Une saturation des structures de santé et des problématiques d'addictions à l'alcool ou au tabac des 16-25 ans ;
- Un problème de garde d'enfants qui s'explique essentiellement par le manque de places en crèche et des horaires non adaptés ;
- Des difficultés de mobilisation des parents autour de la scolarité de leurs enfants ;
- Des enjeux liés à l'apprentissage de la langue française ;
- Un problème de gestion des déchets et encombrants qui parfois aboutit à des conflits de voisinage ;

ENJEUX RETENUS POUR LE QUARTIER A HORIZON 2027

AU SEIN DES PRIORITES FIXEES A L'ECHELLE INTERCOMMUNALE >>>

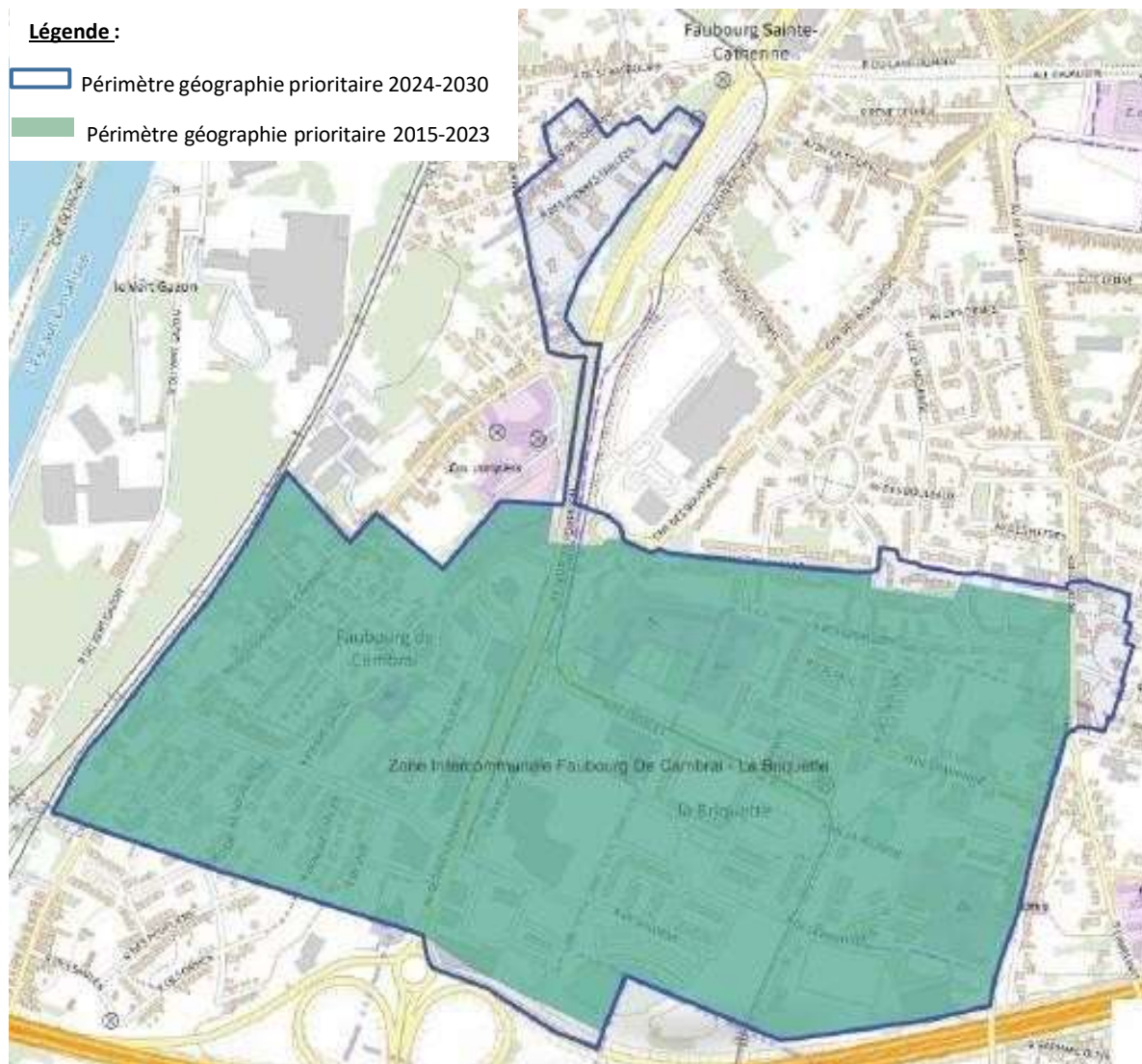
- **Soutenir la parentalité et la réussite éducative par la mise en place d'actions adaptées visant à :**
 - **Encourager et valoriser l'investissement** des parents dans l'éducation des enfants ;
 - Faciliter l'apprentissage **de la langue française** pour les parents qui en expriment le besoin ;
 - Lutter contre le décrochage social et scolaire des jeunes en favorisant le partenariat entre les acteurs du territoire ;
 - Donner une meilleure visibilité des dispositifs existants : meilleure coordination, guichet unique... afin de simplifier les démarches aux usagers ;
- **Agir en faveur de l'insertion socio-professionnelle des jeunes et des femmes par :**
 - Une meilleure coordination des dispositifs présents sur le quartier ;
 - Une adaptation des accompagnements aux besoins et rythmes des personnes ;
 - La mise en place de solutions de garde d'enfants avec des horaires décalés pour répondre aux situations particulières ;
 - Le renforcement du partenariat avec les entreprises d'insertion pour travailler sur l'acceptabilité des offres d'emplois ;

LES PRIORITES PROPRES AU QUARTIER >>>

- **Poursuivre le travail d'appropriation du Projet Urbain** notamment le programme de requalification des espaces publics par les habitants et les accompagner à participer à la gestion de leur cadre de vie en s'appuyant sur les acteurs du quartier.
- **Conforter la dynamique partenariale autour des questions éducatives et renforcer le réseau des acteurs dans la perspective de l'ouverture du Pole éducatif et social.**
- Travailler sur de **nouvelles formes de mobilisation des habitants** pour favoriser leur participation à la vie dans le quartier.
- **Conforter la tranquillité urbaine** : poursuivre la veille sur le quartier en lien avec les partenaires (Bailleurs sociaux, Police municipale, Police Nationale, la MNS, Maison de quartier...) et renforcer les actions de prévention. Agir sur la prévention situationnelle dans le cadre des travaux de rénovation urbaine.

Quartier Zone intercommunale Faubourg de Cambrai-La Briquette- Valenciennes

PERIMETRE RETENU DANS LA GEOGRAPHIE PRIORITAIRE



ELEMENTS DE DIAGNOSTIC PARTAGE

- Une part des familles monoparentale qui augmente pour s'établir à 18,5% en 2021 ;
- Un taux de scolarisation des 15-24 ans à 47,5% en 2019, inférieur à la moyenne des quartiers prioritaires de l'agglomération ;
- Un taux d'emploi des femmes en hausse de 13,7 points entre 2011 et 2019 pour atteindre 37,4 % soit 3,6 points de plus que la moyenne des quartiers prioritaires de l'agglomération ;
- Les 25% des habitants les plus pauvres du quartier ont un revenu mensuel inférieur ou égal à 932 € en 2020 ;

- 25,8% des demandeurs d'emploi le sont depuis deux ans ou plus, malgré un recul de 3,5 points entre 2019 et 2021 ;
- Des acteurs qui s'accordent sur les freins concernant l'accès à l'emploi des femmes liées notamment du fait des problématiques de garde d'enfants ;
- Les acteurs relèvent que les enjeux de mobilité se maintiennent fortement, notamment pour les collégiens dont la connexion entre le quartier et le collège demeure peu évidente ;
- Un manque d'appropriation des actions de parentalité et de façon globale d'accompagnement de la scolarité des plus jeunes est relevé par les acteurs ;
- Une absence de lieux de rencontre en extérieur qui constitue un frein au vivre ensemble ;

ENJEUX RETENUS POUR LE QUARTIER A HORIZON 2027

AU SEIN DES PRIORITES FIXEES A L'ECHELLE INTERCOMMUNALE >>>

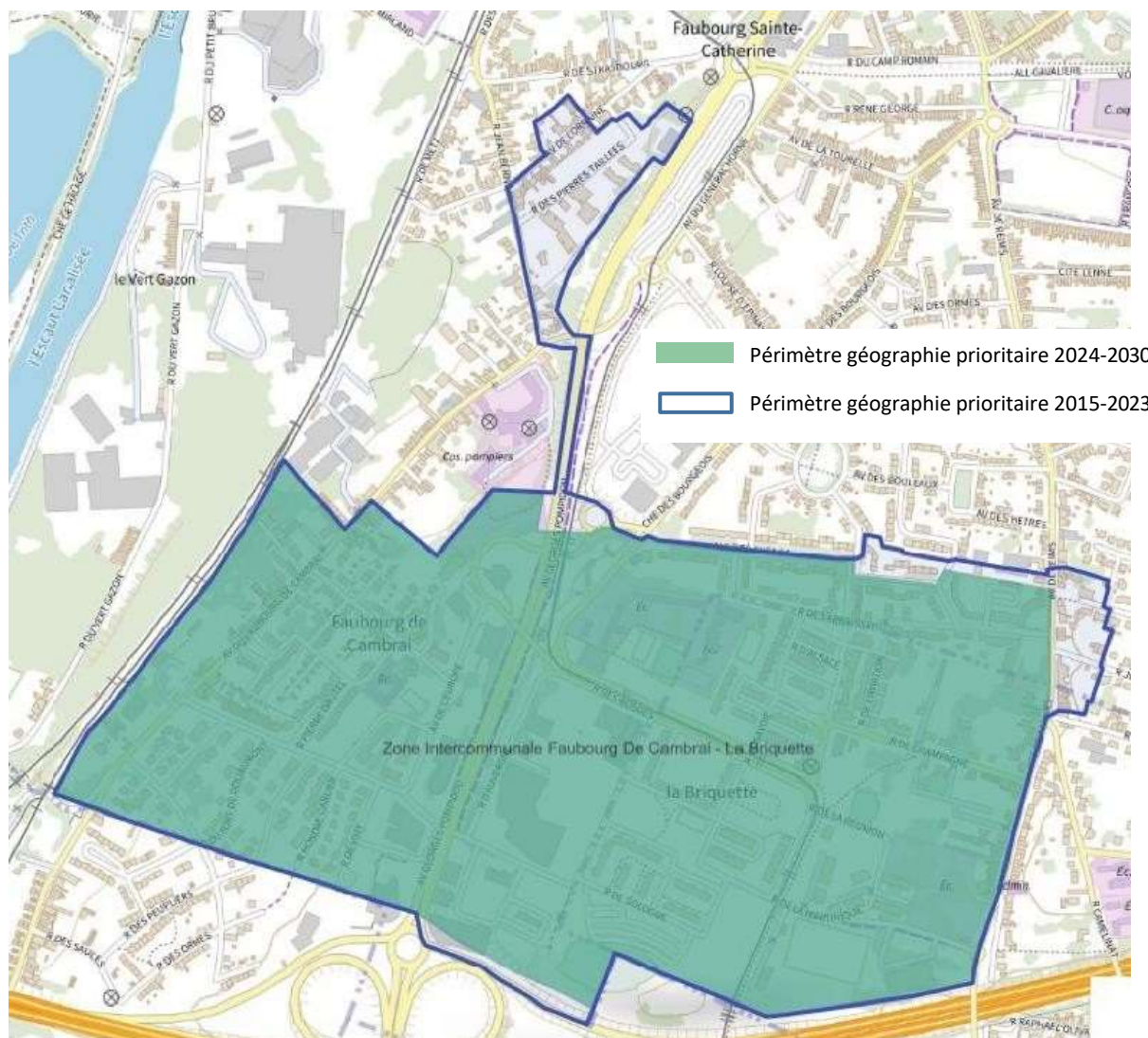
- **Renforcer les actions d'insertion sociale et professionnelle auprès des jeunes et des femmes.** Nécessité d'optimiser l'accès aux modes de garde pour développer le travail des femmes. Travailler sur la valorisation des compétences et le renforcement de la confiance et l'estime de soi pour favoriser l'accès à l'emploi des jeunes.
- **Développer la prévention précoce** avec les acteurs de la communauté éducative, en direction des parents de très jeunes enfants voire futurs parents pour les accompagner dans leur fonction éducative.
- **Favoriser l'accès aux soins et aux droits en matière de santé.**

LES PRIORITES PROPRES AU QUARTIER >>>

- **Poursuivre les efforts en matière d'amélioration du cadre de vie :** végétalisation, rénovation des logements sociaux et aménagement de lieux de rencontres en lien avec les usages des habitants. **Développer les modes doux de déplacements** entre le quartier et son environnement.
- **Mettre en place un mode d'intervention pour mobiliser les habitants de l'îlot urbain prioritaire** du quartier Faubourg Ste Catherine **afin de les associer et les rendre acteurs dans la dynamique de développement social de leur quartier.**

Quartier de la Briquette - Marly

PERIMETRE RETENU DANS LA GEOGRAPHIE PRIORITAIRE



ELEMENTS DE DIAGNOSTIC PARTAGE²

- Une part des 15-24 ans en augmentation et supérieure à la moyenne des quartiers prioritaires de l'agglomération puisqu'ils représentaient 19,8 % de la population en 2018, pour une part des moins de 14 ans à 23,5%, également supérieur à la moyenne des quartiers ;
- Une part des familles monoparentales qui diminue de 1,3 points entre 2019 et 2021 pour s'établir à 20,5% en 2021 ;
- Un taux de pauvreté qui connaît une diminution de 3,3 points entre 2018 et 2020 mais qui reste importante avec 42,6% des ménages sous le seuil de pauvreté ;

² Les données statistiques concernent la globalité du quartier intercommunal Faubourg de Cambrai - Briquette

- Une part de jeunes ni en emploi ni en formation plus faible que la moyenne des quartiers prioritaires de l'agglomération, avec 30,9% contre 36,4% ;
- Le taux d'emploi des 15-64 ans a vu une augmentation significative de 9,8 points entre 2011 et 2019 pour représenter 44,9%. La situation des femmes reste dégradée, malgré une hausse concomitante, puisqu'elles sont 37,4% à travailler ;
- Un quartier renvoyant une image négative, sans pour autant refléter la réalité vécue par ses habitants, qui exprime un « esprit village » et de bonnes relations de voisinage ;
- Un contexte complexe puisqu'une partie du quartier est en renouvellement urbain avec des changements de vie important (relogements, travaux) ;
- Les acteurs s'accordent sur l'importance du non recours aux droits et aux dispositifs mis en place sur le quartier, ainsi que l'enjeu d'orientation et d'incitation à l'emploi des jeunes ;
- Un besoin de soutien des familles face aux défis de l'éducation et de la parentalité, accentué par des problématiques de comportement des enfants, des conflits familiaux ou des difficultés de communication. Un sujet couplé aux inquiétudes des parents d'élèves concernant le regroupement scolaire ;

ENJEUX RETENUS POUR LE QUARTIER A HORIZON 2027

AU SEIN DES PRIORITES FIXEES A L'ECHELLE INTERCOMMUNALE >>>

- **Renforcer les actions d'insertion sociale et professionnelle auprès des jeunes et des femmes**, en travaillant autour de l'orientation et de la levée des freins spécifiques à chacun des publics cibles, et en instaurant des accompagnements individuels en proximité. Accentuer les liens entre les demandeurs d'emploi du quartier et les entreprises du territoire, notamment celles intervenant dans le cadre du NPNRU.
- **Soutenir la parentalité et la réussite éducative** en s'appuyant sur les acteurs locaux, valoriser la place des parents dans l'éducation des enfants et travailler sur les repères éducatifs.

LES PRIORITES PROPRES AU QUARTIER >>>

- **Favoriser l'appropriation du Projet Urbain** notamment le programme de requalification des espaces publics par les habitants et les accompagner à participer à la gestion de leur cadre vie. **Anticiper les changements de population** du quartier et gérer l'attente des nouvelles constructions en **investissant les friches urbaines**. Maintenir **l'information et la participation** des habitants autour des différents axes du projet urbain.
- **Contribuer à construire des relations apaisées** entre les parents d'élèves et les élèves des deux écoles en regroupement.
- **Conforter les réhabilitations des logements** mises en place par le bailleur pour la bonne gestion et l'appropriation des logements par les habitants.

- Un manque de structures de loisir pour les jeunes qui explique certains conflits d'usage de l'espace public au sein du quartier ;

ENJEUX RETENUS POUR LE QUARTIER A HORIZON 2027

AU SEIN DES PRIORITES FIXEES A L'ECHELLE INTERCOMMUNALE >>>

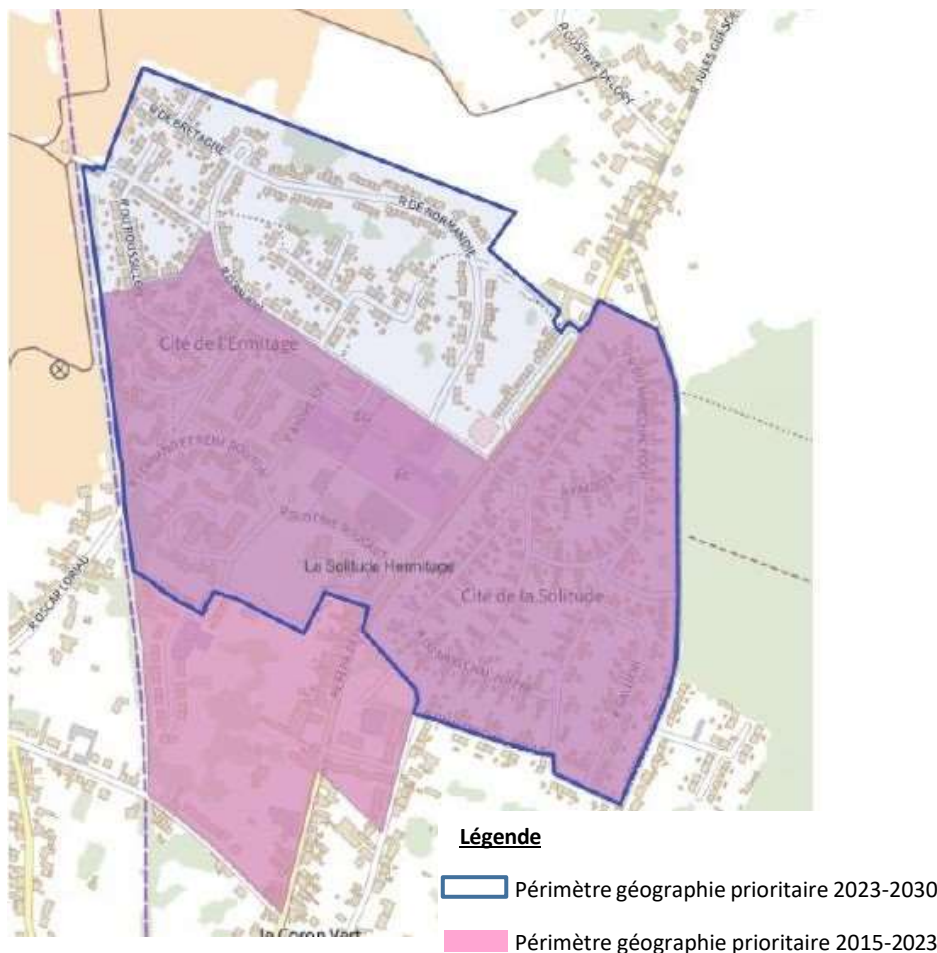
- **Accompagner la parentalité et la réussite éducative par un travail renforcé** visant à :
 - **Stimuler l'investissement** des parents dans le suivi des enfants sur le plan scolaire, périscolaire et faire connaître l'offre de soutien existante ;
 - Travailler sur des **solutions adaptées de mode de garde d'enfants** pour appuyer l'accès à l'emploi des femmes ;
 - **Poursuivre les efforts en matière d'aide aux devoirs** en partenariat avec l'Espace de Vie Sociale et le CCAS ;
 - Déployer des **activités spécifiques** en direction des familles monoparentales pour rompre l'isolement.
- **Développer des actions de prévention et de promotion de la santé autour de ces thématiques :**
 - Accompagner la **santé mentale** des jeunes et de manière globale des populations fragiles ;
 - Favoriser **une alimentation équilibrée et accessible** ;
 - Accompagner **l'accès aux droits et aux soins**.

LES PRIORITES PROPRES AU QUARTIER >>>

- **Accompagner les publics dans leurs mobilités, à découvrir et s'approprier l'offre de transports existante.**
- **Développer des actions autour de la sensibilisation sur la gestion des déchets et sur l'appropriation des espaces publics.**
- **Développer de nouvelles formes de rencontres et de mobilisation des habitants, dans des démarches d'aller vers afin de redynamiser la participation de toutes et tous aux actions menées. Développer les activités en direction des publics jeunes.**

Quartier La Solitude-Hermitage-Vieux-Condé

PERIMETRE RETENU DANS LA GEOGRAPHIE PRIORITAIRE



ELEMENTS DE DIAGNOSTIC PARTAGE

- 27,7% des allocataires CAF ont des revenus qui dépendent à 100% des prestations sociales ;
- Un taux de scolarisation des 15-24 ans faible : 38,8%, se situant en deçà de la moyenne des quartiers prioritaires de l'agglomération et de celui du quartier Le Jard qui s'élève à 59% en 2019 ;
- Une part des familles monoparentales en hausse et qui atteint 22,4% en 2021, également supérieur à la moyenne des quartiers prioritaires de l'agglomération ;
- Une part des 75 ans ou plus parmi les personnes seules qui augmente de façon à s'établir à 30,8% en 2019 (+1,4 points par rapport à 2011) ;
- Près de 4 jeunes sur 10 entre 16 et 25 qui ne sont ni en formation ni en emploi ;
- La part des demandeurs d'emplois en fin du mois de longue durée est en augmentation, passant de 28,3% en 2019 à 40,4% en 2021 ;
- Le taux d'emploi des femmes a vu une hausse de 15,9 points entre 2011 et 2019, avec 40,2% des femmes en emploi en 2019 ;
- Les habitants et les acteurs locaux relèvent des problématiques liées à :

- La mobilité physique au sein d'un quartier périphérique éloigné du centre-ville, qui constitue un frein à l'ouverture des opportunités individuelles dans des domaines multiples ;
- L'accompagnement de la scolarité et de la parentalité ;
- La mobilité douce au sein du quartier et de la commune de façon plus globale ;
- L'accès aux soins ;
- Au manque de lieux d'échange et de rencontre.

ENJEUX RETENUS POUR LE QUARTIER A HORIZON 2027

AU SEIN DES PRIORITES FIXEES A L'ECHELLE INTERCOMMUNALE >>>

- **Soutenir la parentalité et la réussite éducative par la mise en place d'actions adaptées** visant à :
 - **Encourager l'implication** des parents dans le suivi des enfants sur le plan scolaire et périscolaire et faire connaître l'offre de soutien existante ;
 - **Poursuivre les efforts en matière d'aide aux devoirs** en partenariat avec l'Espace de Vie Sociale et le CCAS,
 - Déployer des **activités spécifiques** en direction des familles monoparentales pour rompre l'isolement.

- **Développer des actions de prévention en sensibilisant notamment sur les effets des addictions** (alcoolisme, tabagisme) et accompagner les familles à **l'accès aux droits et aux soins**.

LES PRIORITES PROPRES AU QUARTIER >>>

- **Travailler sur une offre de transports en commun et modes de déplacements doux adaptés pour lever les freins** à l'emploi, à la santé et de façon plus globale créer de nouvelles opportunités.

- **Poursuivre les efforts en matière d'amélioration du cadre de vie** en développant des actions solidaires et intergénérationnelles.

- **Développer de nouvelles formes de rencontres et de mobilisation des habitants**, dans des démarches d'aller vers afin de redynamiser **la participation de toutes et tous aux actions menées**.

Synthèse projets de quartier

I- Des priorités définies à l'échelle intercommunale et partagés par plusieurs QPV

Priorité	Quartier Prioritaire	Déclinaison
Insertion sociale et professionnelle	Verrerie –Square République -Anzin	<ul style="list-style-type: none"> -Favoriser la montée en compétence -Renforcer de l'estime de soi -Favoriser l'emploi des femmes
	Zone intercommunale des Rives de l'Escaut- Anzin	<ul style="list-style-type: none"> - Valoriser les compétences - Renforcer la confiance et l'estime de soi
	Zone intercommunale des Rives de l'Escaut-Beuvrages	<ul style="list-style-type: none"> - Favoriser la montée en compétences des jeunes - Accompagner les différentes formes de mobilité
	Cité Thiers-Cité du Rivage-Brunehaut-Bruay-sur-l'Escaut	<ul style="list-style-type: none"> -Travailler l'estime de soi en particulier chez les jeunes et les femmes -Favoriser la montée en compétence
	Centre-ville –Condé-sur l'Escaut	<ul style="list-style-type: none"> -Intervenir sur les enjeux de mobilité psychologique et géographique -Travailler sur l'adéquation entre les compétences, les formations et le besoin en emplois dans le bassin d'emploi -Développer des actions visant à lever les freins spécifiques à l'emploi des femmes, en s'attachant à la garde d'enfant et aux stéréotypes de genre.
	Centre-Ville- Fresnes-sur-l'Escaut	<ul style="list-style-type: none"> - Renforcer les actions d'insertion sociale et professionnelle auprès des jeunes et des femmes en intervenant sur la valorisation des compétences et le renforcement de la confiance en soi. - Développer des actions visant à lever les freins spécifiques à chacun des publics cibles, et déployer des actions innovantes en matière de mobilité. - Poursuivre les efforts menés autour de la revitalisation des commerces en s'appuyant sur le service développement économique de l'agglomération, et sur les facteurs d'attractivité pour soutenir le maintien, la création ou la reprise d'activités au sein des zones réglementaires.

Insertion sociale et professionnelle	Le Trieu- Fresnes-sur-l'Escaut	<ul style="list-style-type: none"> -Intervenir sur la valorisation des compétences et le renforcement de la confiance en soi des populations les plus stigmatisées - Développer des actions visant à lever les freins spécifiques à chacun des publics cibles, et déployer des actions innovantes en matière de mobilité.
	La Briquette-Marly	<ul style="list-style-type: none"> -Travailler autour de l'orientation et de la levée des freins spécifiques à chacun des publics cibles, notamment auprès des jeunes et des femmes -Instaurer des accompagnements individuels en proximité - Accentuer les liens entre les demandeurs d'emploi du quartier et les entreprises du territoire, notamment celles intervenant dans le cadre du NPNRU ;
	Quatre-Chasse, Poudrière, Faïencerie, Cuvinot – Onnaing-Vicq	<ul style="list-style-type: none"> - Ouvrir le champ des possibles en intervenant sur la valorisation des compétences et le renforcement de la confiance en soi des populations les plus stigmatisées en particulier auprès des femmes et des jeunes. - Développer des actions visant à lever les freins spécifiques à chacun des publics cibles, et déployer des actions innovantes en matière de mobilité.
	La Pépinière – De Gaulle –Saint-Saulve	<ul style="list-style-type: none"> -Travailler sur l'insertion professionnelle des femmes, en accentuant sur les représentations de l'emploi chez le public féminin, l'accompagnement à la mobilité et aux modes de gardes d'enfant et la qualification des publics - Repérer, mobiliser et accompagner les 15 – 24 ans dans le parcours vers la formation et l'emploi en levant les représentations du monde du travail, et faire connaître les dispositifs existants ; - S'appuyer sur l'Economie Sociale et Solidaire pour relancer les dynamiques et l'attractivité du quartier pour trouver une nouvelle destination aux cellules commerciales vacantes au cœur du quartier ;
	Dutemple-Chasse Royale-Saint-Waast – Valenciennes	-Poursuivre l'accompagnement des parcours socio-professionnels au sein notamment du partenariat mis en place dans le cadre de la Cité de l'Emploi. Coordonner les parcours d'accompagnement vers l'emploi et décloisonner les dispositifs d'accompagnement ;
		Renforcer les actions d'insertion sociale et professionnelle auprès des jeunes et des femmes. Optimiser l'accès aux modes de garde pour développer le travail des femmes. Travailler sur la

Insertion sociale et professionnelle	Zone intercommunale Faubourg de Cambrai-La Briquette- Valenciennes	valorisation des compétences et le renforcement de la confiance et l'estime de soi pour favoriser l'accès à l'emploi des jeunes.
	Zone intercommunale des Rives de l'Escaut - Valenciennes	Agir en faveur de l'insertion socio-professionnelle des jeunes et des femmes par : <ul style="list-style-type: none"> ○ Une meilleure coordination des dispositifs présents sur le quartier ; ○ Une adaptation des accompagnements aux besoins et rythmes des personnes ; ○ La mise en place de solutions de garde d'enfants avec des horaires décalés pour répondre aux situations particulières ; ○ Le renforcement du partenariat avec les entreprises d'insertion pour travailler sur l'acceptabilité des offres d'emplois ;
	Zone intercommunale Faubourg de Cambrai-La Briquette- Valenciennes	Favoriser l'accès aux soins et aux droits en matière de santé
Santé	Verrerie-Square République-Anzin	-Accompagner dans le recours aux droits et aux soins -Développer des actions de prévention
	Zone intercommunale des Rives de l'Escaut-Anzin	-Accompagner les personnes en difficulté dans leur parcours de santé - Soutenir les familles dans le processus de reconnaissance du handicap - Développer des actions de prévention et de dépistage des cancers.
	Zone intercommunale des Rives de l'Escaut-Beuvrages	-Renforcer le repérage des publics en difficulté notamment chez les jeunes - Lutter contre les addictions aux écrans et au tabac - Agir en faveur de la santé mentale des jeunes
	Centre-ville –Bruay-sur-l'Escaut	- Sensibiliser aux effets des addictions -Accompagner la santé mentale des populations en difficultés
	Cité Thiers-Cité du Rivage-Brunehaut-Bruay-sur-l'Escaut	- Sensibiliser aux effets des addictions - Développer des actions de sensibilisation autour de la santé bucco-dentaire - Favoriser l'appropriation par les habitants de l'offre de services d'accompagnement existant

Santé	Chaussiette-Macou – Condé sur l'Escaut	<ul style="list-style-type: none"> - Développer des actions de prévention et de promotion de la santé visant à accompagner la santé mentale des populations fragiles et en retrait. -Faciliter l'accès aux droits et aux soins en levant les freins psychologiques liés à la prise en charge médicale et au parcours de soins
	Centre-ville –Fresnes-sur-l'Escaut	<ul style="list-style-type: none"> -Développer des actions de prévention et de promotion de la santé autour de l'alimentation, l'usage des écrans, le sommeil et la santé mentale en particuliers auprès des publics les plus jeunes. -Mettre en place des actions de dépistage organisé des cancers
	Le Trieu- Fresnes-sur-l'Escaut	<ul style="list-style-type: none"> - Agir sur ces enjeux forts auprès des habitants : L'alimentation, l'usage des écrans, le sommeil et la santé mentale - Favoriser le dépistage organisé des cancers
	Quatre-Chasse, Poudrière, Faïencerie, Cuvinot – Onnaing-Vicq	Développer des actions de prévention et de promotion de la santé autour de l'alimentation, l'usage des écrans, le sommeil et la santé mentale en particulier auprès des publics les plus jeunes. Le dépistage organisé des cancers constitue également un enjeu fort auprès des populations.
	Centre-ville Quiévrechain	<ul style="list-style-type: none"> -Favoriser une alimentation de qualité et abordable ; - Accompagner l'accès aux droits et aux soins en levant les freins psychologiques liés à la prise en charge médicale et au parcours de soins ; - Accompagner la santé mentale des populations fragiles et en retrait ; - Sensibiliser aux effets des addictions.
	Dutemple-Chasse Royale-Saint-Waast – Valenciennes	Renforcer et conforter les actions de prévention et de promotion de la santé. L'accès aux soins, la reconnaissance du handicap et la perte d'autonomie des personnes âgées sont des thématiques prégnantes au sein du quartier. La santé des tout-petits et des adolescents constitue également un enjeu fort ;
	Le Jard-Vieux-Condé	Développer des actions de prévention et de promotion de la santé autour de ces thématiques :

		<ul style="list-style-type: none"> ○ Accompagner la santé mentale des jeunes et de manière globale des populations fragiles; ○ Favoriser une alimentation équilibrée et accessible ; ○ Accompagner l'accès aux droits et aux soins ;
	La Solitude-Hermitage-Vieux-Condé	Développer des actions de prévention en sensibilisant notamment sur les effets des addictions (alcoolisme, tabagisme) et accompagner les familles à l'accès aux droits et aux soins ;
Soutenir la parentalité et la réussite éducative	Verrerie-Square République- Anzin	<ul style="list-style-type: none"> - Stimuler et valoriser l'implication des parents - Renforcer le dialogue entre les parents et les institutions - Accompagner les parcours et l'orientation des jeunes, lutter contre le décrochage scolaire
	Zone intercommunale des Rives de l'Escaut- Anzin	Lutter contre le décrochage scolaire et l'illettrisme des parents
	Centre-ville –Bruay-sur-l'Escaut	<ul style="list-style-type: none"> - Développer les compétences psychosociales - Conforter la place des parents dans le suivi des enfants - Renforcer l'accompagnement des familles monoparentales - Accompagner les parcours et l'orientation du public jeune
	Cité Thiers-Cité du Rivage-Brunehaut-Bruay-sur-l'Escaut	<ul style="list-style-type: none"> - Accompagner les parents de familles monoparentales - Poursuivre les efforts en matière de promotion de l'égalité des genres - Stimuler et valoriser l'investissement des parents dans le suivi des enfants tout en apaisant les relations au sein de la cellule familiale - Accompagner les parcours et l'orientation des jeunes pour lutter contre le décrochage scolaire
	Centre-ville –Condé-sur-l'Escaut	<ul style="list-style-type: none"> - Accompagner les parcours et l'orientation du public 12-16 ans - Appuyer les parents dans leurs rôles d'éducateur en stimulant leur adhésion et leur mobilisation autour du parcours scolaire et éducatif des enfants, tout en veillant à une répartition de la charge mentale de la gestion du foyer.

Soutenir la parentalité et la réussite éducative	Chaussiette-Macou –Condé-sur-l’Escaut	<ul style="list-style-type: none"> - Mailler les interventions de tous les acteurs de la communauté éducative pour consolider la prise en charge des enfants et des jeunes au sein d’un parcours global -Stimuler l’investissement des parents dans le suivi des enfants tout en apaisant les relations au sein de la cellule familiale - Accompagner les parcours et l’orientation du public 12-16 ans, en créant notamment des passerelles entre le milieu scolaire et l’emploi pour ouvrir le champ des possibles
	La Briquette-Marly	-Valoriser la place des parents dans l’éducation des enfants et travailler sur les repères éducatifs en s’appuyant sur les acteurs locaux
	Quatre-Chasse, Poudrière, Faïencerie, Cuvinot – Onnaing-Vicq	- Soutenir la parentalité et la réussite éducative en s’appuyant sur les acteurs locaux et valoriser la place des parents dans l’éducation des enfants et travailler sur les repères éducatifs. Faciliter l’apprentissage de la langue française pour les parents qui en expriment le besoin
	Centre-ville Quiévrechain	<ul style="list-style-type: none"> -Poursuivre le repérage des publics jeune en difficulté et proposer des accompagnements adaptés au plus proche des besoins des enfants pour la réussite scolaire et éducative ; - Mailler les interventions de tous les acteurs de la communauté éducative pour consolider la prise en charge des enfants et des jeunes au sein d’un parcours global ; - Stimuler l’investissement des parents dans le suivi des enfants tout en apaisant les relations au sein de la cellule familiale ; - Accompagner les parcours et l’orientation du public 12-16 ans, en créant notamment des passerelles entre le milieu scolaire et l’emploi pour ouvrir le champ des possibles ; - Déployer des activités intergénérationnelles et spécifiques en direction des jeunes ;
	La Pépinière – De Gaulle –Saint-Saulve	<ul style="list-style-type: none"> - Prévenir et traiter les situations de violence et de harcèlement repérées au sein des cellules familiales et au collège - Stimuler l’investissement des parents dans le suivi des enfants - Repérer et accompagner les parents en rupture éducative ; - Proposer un parcours éducatif de la petite enfance à l’orientation professionnelle en créant des passerelles entre les institutions, les parents et les enfants ;

Soutenir la parentalité et la réussite éducative		- Repérer et agir sur l'augmentation des problématiques personnelles et familiales liées aux troubles de la santé mentale. Développer des parcours de santé en facilitant l'accès aux droits et aux soins.
	Zone intercommunale des Rives de l'Escaut - Valenciennes	Soutenir la parentalité et la réussite éducative par la mise en place d'actions adaptées visant à : <ul style="list-style-type: none"> ○ Encourager et valoriser l'investissement des parents dans l'éducation des enfants ; ○ Faciliter l'apprentissage de la langue française pour les parents qui en expriment le besoin ; ○ Lutter contre le décrochage social et scolaire des jeunes en favorisant le partenariat entre les acteurs du territoire ; ○ Donner une meilleure visibilité des dispositifs existants : meilleure coordination, guichet unique... afin de simplifier les démarches aux usagers ;
	La Solitude-Hermitage-Vieux-Condé	Soutenir la parentalité et la réussite éducative par la mise en place d'actions adaptées visant à : <ul style="list-style-type: none"> ○ Encourager l'implication des parents dans le suivi des enfants sur le plan scolaire et périscolaire et faire connaître l'offre de soutien existante ; ○ Poursuivre les efforts en matière d'aide aux devoirs en partenariat avec l'Espace de Vie Sociale et le CCAS, ○ Déployer des activités spécifiques en direction des familles monoparentales pour rompre l'isolement ;
	Le Jard-Vieux-Condé	Accompagner la parentalité et la réussite éducative par un travail renforcé visant à : <ul style="list-style-type: none"> ○ Stimuler l'investissement des parents dans le suivi des enfants sur le plan scolaire, périscolaire et faire connaître l'offre de soutien existante ; ○ Travailler sur des solutions adaptées de mode de garde d'enfants pour appuyer l'accès à l'emploi des femmes, ○ Poursuivre les efforts en matière d'aide aux devoirs en partenariat avec l'Espace de Vie Sociale et le CCAS, ○ Déployer des activités spécifiques en direction des familles monoparentales pour rompre l'isolement ;

Soutenir la parentalité et la réussite éducative	Dutemple-Chasse Royale-Saint-Waast – Valenciennes	Maintenir le soutien à la parentalité et à la scolarité. Renforcer les actions de prévention auprès des parents sur les comportements à risque pour les enfants et les jeunes. Travailler sur les compétences psychosociales. Valoriser la place des parents et travailler sur les repères éducatifs.
	Zone intercommunale Faubourg de Cambrai-La Briquette- Valenciennes	Développer la prévention précoce avec les acteurs de la communauté éducative, en direction des parents de très jeunes enfants voire futurs parents pour les accompagner dans leur fonction éducative ;
Prévention des violences conjugales et intrafamiliales	Centre-ville –Bruay-sur-l’Escaut	Renforcer la prévention des violences conjugales et intrafamiliales
	Centre-ville –Condé-sur-l’Escaut	Renforcer la prévention des violences conjugales et intrafamiliales par une action conjointe des partenaires
	Centre-ville – Fresnes-sur-l ‘Escaut	Renforcer la prévention des violences conjugales et intrafamiliales qui sont particulièrement élevées sur le territoire et appellent une action conjointe de l’ensemble des partenaires
	Le Trieu- Fresnes-sur-l ‘Escaut	Renforcer la prévention des violences conjugales et intrafamiliales
	Centre-ville Quiévrechain	Renforcer la prévention des violences conjugales et intrafamiliales.
	Dutemple-Chasse Royale-Saint-Waast – Valenciennes	Développer la prévention de la délinquance et de la récidive en poursuivant les actions coordonnées avec les partenaires visant à améliorer le sentiment de sécurité des habitants au sein des espaces publics ;

II- Des priorités propres à certains QPV

Priorités	Quartier prioritaire	Déclinaisons
Vivre ensemble/cadre de vie	Verrerie-Square République-Anzin	Renforcer le « vivre ensemble » : développer des espaces et actions favorisant le lien intergénérationnel et un meilleur partage de l'espace public. Accompagner les habitants à investir et s'approprier les espaces publics et de convivialité de proximité
	Zone intercommunale des Rives de l'Escaut -Anzin	-Lutter contre l'isolement des personnes âgées par la création d'activités et d'espaces qui favorisent les liens intergénérationnels ; -Stimuler l'appropriation des espaces publics et des délaissés par les habitants, en particulier dans le cadre des aménagements urbains. Informer et faire participer les habitants aux projets urbains ;
	Zone intercommunale des Rives de l'Escaut – Beuvrages	-Créer ou développer des espaces de sociabilité et prévenir les conflits d'usage de l'espace public entre les générations pour lutter contre les sentiments d'insécurité - Lutter contre l'isolement des personnes âgées en accentuant le travail de prévention de la dépendance et en maintenant le lien social
	Centre- Bruay-Sur-l'Escaut	-Développer des espaces de sociabilité et prévenir les conflits d'usage de l'espace public entre les générations, pour lutter contre les sentiments d'insécurité et créer des espaces de partage et de rencontre. - Renforcer le « vivre ensemble » en développant des actions qui favorisent les liens entre les habitants des sous quartiers et qui contribuent à un meilleur partage des espaces publics ;
	Cité Thiers-Cité du Rivage-Brunehaut-Bruay-sur-l'Escaut	- Poursuivre les efforts en matière d'amélioration et d'appropriation des aménagements urbains, et favoriser l'investissement des espaces publics et de convivialité de proximité ; - Renforcer le « vivre ensemble » et lutter contre l'isolement des personnes âgées : développer des espaces et actions favorisant le lien intergénérationnel ;
	Centre-Fresnes-sur-l'Escaut	-Développer des espaces de sociabilité et prévenir les conflits d'usage de l'espace public entre les générations, pour lutter contre les sentiments d'insécurité et créer des espaces de partage et de rencontre.

Vivre ensemble/cadre de vie		- Prévenir la paupérisation des ménages modestes en travaillant également autour des leviers de l'insertion professionnelle.
	Le Trieu – Fresnes-sur-Escaut	-Développer des espaces de sociabilité pour créer des espaces de partage et de rencontre appropriables par les habitants au sein du quartier et favoriser la mobilité des publics au sein des quartiers de la commune ; - Prévenir la paupérisation des ménages modestes en travaillant également autour des leviers de l'insertion professionnelle.
	La Briquette - Marly	-Favoriser l'appropriation du Projet Urbain notamment le programme de requalification des espaces publics par les habitants et les accompagner à participer à la gestion de leur cadre vie. Anticiper les changements de population du quartier et gérer l'attente des nouvelles constructions en investissant les friches urbaines. Maintenir l'information et la participation des habitants autour des différents axes du projet urbain ; - Contribuer à construire des relations apaisées entre les parents d'élèves et les élèves des deux écoles en regroupement ;
	Centre-ville-Quiévrechain	-Poursuivre la lutte contre les incivilités et la sensibilisation au respect de la sécurité routière ; - Appuyer l'apprentissage de la langue française comme vecteur de lien social
	La Pépinière – De Gaulle – Ville de Saint-Saulve	-Améliorer l'attractivité et l'image du quartier en proposant un cadre de vie qualitatif et appropriable par les habitants, et en créant des lieux des espaces de sociabilité ; - Développer des actions d'animation de la vie sociale au sein du quartier, et déployer des méthodes d'allers vers pour mobiliser les habitants ; Désenclaver le quartier en déployant des cheminements doux entre les quartiers de la ville ; - Engager un travail partenarial autour des dynamiques de peuplement du quartier pour favoriser la mixité.
	Dutemple-Chasse Royale-Saint-Waast –Valenciennes	Développer des espaces de sociabilité notamment à Dutemple pour créer des espaces de partage et de rencontre au sein du quartier ; reconquérir les friches foncières.
	Zone intercommunale Faubourg de Cambrai-La Briquette- Valenciennes	Poursuivre les efforts en matière d'amélioration du cadre de vie : végétalisation, rénovation des logements sociaux et aménagement de lieux de rencontres en lien avec les usages des

Vivre ensemble/cadre de vie		habitants. Développer les modes doux de déplacements entre le quartier et son environnement ;
	Zone intercommunale des Rives de l'Escaut - Valenciennes	-Poursuivre le travail d'appropriation du Projet Urbain notamment le programme de requalification des espaces publics par les habitants et les accompagner à participer à la gestion de leur cadre de vie en s'appuyant sur les acteurs du quartier ; - Conforter la tranquillité urbaine : poursuivre la veille sur le quartier en lien avec les partenaires (Bailleurs sociaux, Police municipale, Police Nationale, la MNS, Maison de quartier...) et renforcer les actions de prévention. Agir sur la prévention situationnelle dans le cadre des travaux de rénovation urbaine.
	La Solitude-Hermitage-Vieux-Condé	Poursuivre les efforts en matière d'amélioration du cadre de vie en développant des actions solidaires et intergénérationnelles ;
	Le Jard-Vieux-Condé	Développer des actions autour de la sensibilisation sur la gestion des déchets et sur l'appropriation des espaces publics ;
Mobilisation des habitants	Verrerie-Square République-Anzin	Développer de nouvelles formes de rencontres et de mobilisation des habitants, dans des démarches d'aller vers pour favoriser l'appropriation des actions et dispositifs qui sont déployés au sein du quartier ;
	Zone intercommunale des Rives de l'Escaut – Beuvrages	Développer de nouvelles formes de rencontres et de mobilisation des habitants, au travers de méthodes de communication spécifiques et de médiation afin de favoriser la participation de toutes et tous aux actions menées, communiquer sur les dispositifs/actions existants
	Chaussiette-Macou – Condé sur l'Escaut	Développer de nouvelles formes de rencontres et de mobilisation des habitants, dans des démarches d'aller vers et d'adhésion intergénérationnelle pour stimuler l'investissement de chacun et l'appropriation des actions et dispositifs déployés au sein du quartier ;
	Centre-Fresnes-sur-l'Escaut	Développer de nouvelles formes de rencontres et de mobilisation des habitants, dans des démarches d'aller vers au travers de méthodes de communication spécifiques et de médiation afin de favoriser la participation de toutes et tous aux actions menées.

Mobilisation des habitants	Le Trieu – Fresnes-sur-Escaut	Favoriser les liens intergénérationnels et développer de nouvelles formes de rencontres et de mobilisation des habitants, dans des démarches d’aller vers ;
	Quatre-Chasse, Poudrière, Faiencerie, Cuvinot – Onnaing-Vicq	- Développer de nouvelles formes de rencontres et de mobilisation des habitants, dans des démarches « d’aller vers » pour favoriser la participation de toutes et tous aux actions menées et en s’appuyant sur des actions à visées intergénérationnelles ; -Poursuivre les efforts en matière d’amélioration du cadre de vie et d’animation du quartier en : <ul style="list-style-type: none"> ○ Confortant la position des espaces de convivialité comme lieux de vie du quartier; ○ Renforçant le lien entre les habitants des différents sous-quartiers ; ○ Accompagnant les habitants à l’appropriation des changements issus du renouveau du quartier, notamment concernant le logement. ○
	Centre-Ville – Quiévrechain	Développer de nouvelles formes de rencontres et de mobilisation des habitants, dans des démarches d’aller vers au travers de méthodes de communication spécifiques et de médiation afin de favoriser la participation de toutes et tous aux actions menées. Poursuivre les efforts pour développer des évènements participatifs et créateurs de liens entre les habitants du quartier.
	Dutemple-Chasse Royale-Saint-Waast –Valenciennes	Mettre en place un mode d’intervention pour mobiliser les habitants de la Résidence Dampierre et ceux de la Cité des agglomérés et de la place Taffin afin de les associer et les rendre acteurs dans la dynamique de développement social de leur quartier
	Zone intercommunale Faubourg de Cambrai-La Briquette- Valenciennes	Mettre en place un mode d’intervention pour mobiliser les habitants de l’îlot urbain prioritaire du quartier Faubourg Ste Catherine afin de les associer et les rendre acteurs dans la dynamique de développement social de leur quartier.
	Zone intercommunale des Rives de l’Escaut - Valenciennes	Travailler sur de nouvelles formes de mobilisation des habitants pour favoriser leur participation à la vie dans le quartier.
	La Solitude-Hermitage-Vieux-Condé	Développer de nouvelles formes de rencontres et de mobilisation des habitants, dans des démarches d’aller vers afin de redynamiser la participation de toutes et tous aux actions menées.

Mobilisation des habitants	Le Jard-Vieux-Condé	Développer de nouvelles formes de rencontres et de mobilisation des habitants, dans des démarches d'aller vers afin de redynamiser la participation de toutes et tous aux actions menées. Développer les activités en direction des publics jeunes ;
Logement	Zone intercommunale des Rives de l'Escaut -Anzin	Accompagner dans le logement : identifier les besoins des habitants et soutenir le déploiement de l'OPAH tout en renforçant le partenariat entre les différents acteurs concernés ;
	Centre- Bruay-Sur-l'Escaut	Accompagner les habitants à s'approprier leurs logements en s'appuyant sur les bailleurs, et apaiser les relations entre les locataires et les bailleurs ;
	Centre-Ville – Condé sur l'Escaut	Accompagner les habitants à s'approprier leurs logements en s'appuyant sur les bailleurs, et contribuer à l'adaptation des logements aux besoins des locataires, notamment au sein du parc privé et en accentuant le repérage des situation complexes.
	Chaussiette-Macou – Condé sur l'Escaut	Accompagner les habitants à s'approprier leurs logements en s'appuyant sur les bailleurs, également pour le repérage des situations complexes.
	La Briquette -Marly	Conforter les réhabilitations des logements mises en place par le bailleur pour la bonne gestion et l'appropriation des logements par les habitants.
Mobilité	Zone intercommunale des Rives de l'Escaut -Anzin	Accompagner les mobilités en levant les freins psychologiques existants et en favorisant l'usage des transports en commun et stimuler l'appétence pour les mobilités douces ;
	Zone intercommunale des Rives de l'Escaut – Beuvrages	Lever les freins de la mobilité psychologique et développer l'usage de la mobilité douce des habitants
	Centre-Ville – Condé sur l'Escaut	Faire de la mobilité une opportunité au sein des parcours individuels en travaillant autour des intermodalités et de l'accès aux transports en commun.
	Chaussiette-Macou – Condé sur l'Escaut	Faire de la mobilité une opportunité au sein des parcours individuels en travaillant autour des intermodalités et de l'accès aux transports en commun ;

Mobilité	Le Trieu – Fresnes-sur-Escout	Renforcer l'action des institutions au sein du quartier pour lutter contre son enclavement physique et surtout psychologique.
	Centre-Ville – Quiévrechain	Faire de la mobilité une opportunité au sein des parcours individuels en travaillant autour des intermodalités et de l'accès aux transports en commun.
	Dutemple-Chasse Royale-Saint-Waast –Valenciennes	Travailler la mobilité pour ouvrir le quartier de Dutemple sur le reste de la commune et faciliter la mobilité physique et psychologique des habitants
	La Solitude-Hermitage-Vieux-Condé	Travailler sur une offre de transports en commun et modes de déplacements doux adaptés pour lever les freins à l'emploi, à la santé et de façon plus globale créer de nouvelles opportunités ;
	Le Jard-Vieux-Condé	Accompagner les publics dans leurs mobilités, à découvrir et s'approprier l'offre de transports existante
	Jeunesse/enfance	Dutemple-Chasse Royale-Saint-Waast –Valenciennes
Prévention de la délinquance et de ses conséquences	Zone intercommunale des Rives de l'Escaut-Valenciennes	- Conforter la tranquillité urbaine : poursuivre la veille sur le quartier en lien avec les partenaires (Bailleurs sociaux, Police municipale, Police Nationale, la MNS, Maison de quartier...) et renforcer les actions de prévention. Agir sur la prévention situationnelle dans le cadre des travaux de rénovation urbaine.
	Dutemple-Chasse Royale-Saint-Waast-Valenciennes	Développer la prévention de la délinquance et de la récidive en poursuivant les actions coordonnées avec les partenaires visant à améliorer le sentiment de sécurité des habitants au sein des espaces publics ;